

Предложения о внесении изменений в Генеральный план и Правила землепользования и застройки Петрозаводского городского округа, разработанные МРОО «СПОК»

Пояснительная записка к предложениям МРОО «СПОК» о внесении изменений в Генеральный план и Правила землепользования и застройки Петрозаводского городского округа

Более половины территории городского округа занимают леса. Это подтверждено результатами «I этапа инвентаризации зеленых насаждений», сделанным РОО «СПОК» по заказу Администрации Петрозаводского городского округа (ПГО) в 2010 г. Согласно полученным данным древесной растительностью или лесами занято 51.36 % от общей площади ПГО, или 6933,30 га (см. схемы в Приложение 2). На момент разработки Генерального плана не было достаточно сведений о состоянии и использовании лесов, входящих в городской округ, а соответствующие исследования проведены не были.

В 2008 г. был принят Генеральный план, а в 2010 г. – Правила землепользования и застройки (ПЗиЗ) ПГО. Данные документы определяют перспективное месторасположение застройки, дорог, территорий, выполняющих природно-рекреационные функции, и др. Фактически согласно данным документам осуществляется развитие городского округа. Однако главный документ – Генеральный план – на основе которого созданы ПЗиЗ, имеет следующую существенную недоработку. Зонирование территории было сделано без учета природной и рекреационной ценности городских лесов. Под планируемую застройку попали как территории, традиционно использовавшиеся горожанами для отдыха, так и территории, имеющие природоохранное значение и нуждающиеся в сохранении.

Подтверждением неучета важной роли городских лесов при планировании застройки территории стали обращения и публичные выступления горожан, защищавших различные лесные территории от вырубki (обращения и митинги против застройки леса в районе «Ташира», «Белых ключей», родника «Лягушка» и др.). А также возможное, а в отдельных случаях уже свершившееся, нарушение действующего законодательства при реализации Генерального плана. Так, по факту обнаружения в городских лесах местообитаний видов растений и животных, занесенных в красные книги РФ, Республики Карелия, и попадания их под планируемую застройку, 31.08.2009 г. природоохранной прокуратурой Главе ПГО было направлено предостережение о недопустимости нарушений природоохранного законодательства при решении вопроса о застройке территории ПГО; 10.09.2009 г. природоохранной прокуратурой внесено представление Главе ПГО и председателю Петрозаводского городского совета с требованием принять меры по приведению Генерального плана в соответствие с требованиями природоохранного и градостроительного законодательства (см. Приложение 3, письмо Прокуратуры РК от 11.09.2009 № 07-263-09).

В связи с этим давно созрела необходимость внести корректировки в Генеральный план и ПЗиЗ ПГО, которые позволили бы рационально спланировать развитие территорий городского округа, с учетом известных данных рекреационной и биологической ценности лесов, расположенных в городе.

В течение 2007-2010 гг. РОО «СПОК» в адрес городских властей систематично направлялись данные об известных ценных участках городских лесов, а также обращения, предложения о необходимости корректировки Генерального плана и ПЗиЗ с обоснованием. Сформулированные ниже предложения представляют собой как собранные вместе предложения РОО «СПОК» за этот период, так и новые предложения, основанные на данных о рекреационной и биологической ценности различных лесных сообществ, полученных в 2011-2012 гг. Методика определения рекреационной и биологической ценности лесных сообществ приведена в Приложении 1.

Данные предложения МРОО «СПОК» о внесении изменений в Генплан и ПЗиЗ касаются тех территорий, которые достаточно исследованы для того, чтобы по ним вносились какие-либо предложения. По остальным территориям, которые не рассмотрены в рамках данных предложений, на сегодняшний день недостаточно сведений для принятия решений о переводе их из одной зоны в другую, и необходимы дополнительные исследования. Отдельные сведения о различных территориях и их ценности имеются у МРОО «СПОК» и при необходимости могут быть предоставлены.

Данные предложения касаются увеличения «зеленых зон», а именно зон городских лесов, лесопарков, ООПТ. В связи с этим встает вопрос о необходимости поиска других территорий под планируемую застройку. Такими территориями могут быть пустующие площади, имеющиеся внутри существующей городской застройки; территории, не занятые лесом, а также наименее ценные с биологической и рекреационной точки зрения лесные сообщества. Например, в планируемом районе Кукковка-III это могут быть сельскохозяйственные территории, которые в действующей версии Генерального плана расположены вблизи планируемой застройки, в то время как она спроектирована на месте леса, который имеет большую рекреационную и биологическую ценность.

При разработке предлагаемого ниже зонирования необходимое расширение «зеленых зон» в ту или другую сторону было максимально обосновано. Тем не менее, МРОО «СПОК» готова в каждом конкретном случае совместно с проектировщиками искать при необходимости компромиссные варианты.

На наш взгляд, представленной ниже информации достаточно для принятия решения о необходимости пересмотра Генерального плана и дальнейшей организации работ по его корректировке.

Предложения о внесении изменений в Генеральный план и Правила землепользования и застройки Петрозаводского городского округа

Внести следующие изменения в Генеральный план и ПЗиЗ Петрозаводского городского округа:

1. Создать особо охраняемую природную территорию (ООПТ) значения в районе местечка «Сайнаволока» и перевести существующие зоны «Зеленых насаждений общего пользования», «Городских лесов», «Прибрежных территорий» в зону «Особо охраняемых природных территорий» согласно границам, приведенным на карте-схеме Генерального плана, в Приложении 6.

Основание:

Природная ценность лесного массива в районе Сайнаволока подтверждена специалистами Карельского научного центра, Петрозаводского государственного университета, Ботанического сада ПетрГУ (см. Приложение 5). Предложения о необходимости создания там ООПТ были направлены РОО «СПОК» еще в 2010 г. На территории лесного массива находятся местообитания редких и исчезающих видов растений и животных, занесенных в красные книги РФ, РК, такие как Летяга, Венерин башмачок, Неккера перистая, Стекхеринум сминающийся – см. карту-схему Опорного плана в Приложении 6. Часть участков, где были зафиксированы данные виды, попадает под планируемую застройку, где земля уже отдана в аренду строительной компании, разрабатывается проект планировки территории. Тем не менее, предлагается включить в ООПТ и соответствующую зону участок с планируемой застройкой, так как сейчас идут переговоры с застройщиком о возможностях сохранения данных редких и исчезающих видов.

2. Перевести зону «Многоэтажной жилой застройки» в зону «Городских лесов» в районе санатория «Белые ключи» и ул.Кемская, Петрова согласно границам, указанным на карте-схеме Генерального плана в Приложении 7.

Основание:

В настоящее время на месте планируемой многоэтажной жилой застройки расположен хвойно-лиственный лесной массив (см. карту-схему Опорного плана в Приложении 7), который является необходимым условием для функционирования единственного в городе санатория и обеспечения благоприятных условий отдыха и лечения пациентов санатория, а также благоприятных условий для жизни жителей окрестных домов. Жителями по ул. Кемской в 2010 г. было направлено обращение в администрацию города с требованием сохранить данный массив (письмо от 13.01.2010 г., вход. номер 1.1.-46-38), а также был проведен пикет против застройки.

3. Перевести часть зоны «Технологической деревни» в районе пос. Томицы в зону «Городских лесопарков» согласно границам, указанным на карте-схеме Генерального плана в Приложении 8.

Основание:

В лесном массиве, отведенном под производственную зону «Технологической деревни», были найдены редкие и исчезающие виды растений и животных, занесенных в красную книгу Республики Карелия – Бриория Надворника (лишайник), Юнгхуния Зилинга ложная (трутовый

гриб), Летяга (животное) – см. Приложение 5. Частично данные местообитания и особи видов были уничтожены вследствие строительства ДОК «Калевала». Однако современное состояние территории (см. космоснимок в Приложение 8) показывает, что часть отведенного под застройку лесного массива в этой зоне сохранилась. В связи с чем видится целесообразным дальнейшее сохранение данного массива путем перевода в зону «Городских лесопарков». Это позволит, во-первых, сохранить потенциальные местообитания вышеназванных видов растений и животных. Во-вторых, к зоне «технологической деревни» примыкает зона «городских лесопарков». В перспективе данный лесной массив может быть благоустроен и в связи со строительством нового жилья в районе Песков, Соломенного будет активно использоваться горожанами для отдыха. В тоже время в данном лесопарке находится полигон отходов, сохранение большого не фрагментированного лесного массива позволит уменьшить вредное воздействие данного полигона на окружающий лесопарк.

4. Перевести части зон «Многоэтажной жилой застройки», «Жилой застройки средней этажности», «Индивидуальной, блокированной и коттеджной застройки», «Коммунально-складских организаций», «Многофункциональных центров, крупных торгово-развлекательных и деловых комплексов» в планируемом районе Кукковка III в зону «Городских лесопарков» согласно границам, указанных на карте-схеме Генерального плана в Приложении 9.

Основание:

1. Лесной массив, примыкающий к жилому району Кукковка, имеет большую рекреационную ценность для жителей данного района. В нем проложены постоянные тропы, находятся несколько родников, зимой существуют устоявшиеся лыжные маршруты. В частности через данный массив проложен лыжный маршрут до «Фонтанов», который связывается с городской лыжной трассой – см. карту-схему Опорного плана в Приложении 9.

2. В лесном массиве обнаружены местообитания редких и исчезающих видов растений и животных, занесенных в красные книги РФ, РК – лишайник Лобария легочная, сосудистое растение Пальчатокоренник Траунштейнера, Летяга – см. Приложение 5, см. карту-схему Опорного плана в Приложении 9.

3. По результатам инвентаризации, проведенной РОО «СПОК» с целью выявления наиболее ценных с точки зрения сохранения биологического разнообразия и долгосрочного существования лесных сообществ ПГО, в данном массиве представлены лесные сообщества, наименее нарушенные и приближенные к естественному/малонарушенному лесу, т.е. обладающие наибольшей ценностью для сохранения – см. карту-схему Опорного плана с результатами инвентаризации в Приложении 9.

4. Планируемая застройка уничтожит половину данного массива, обладающего большой рекреационной и биологической ценностью. В то же время она спланирована так, что практически отрезает оставляемый лесной массив от больших участков леса, расположенных за городом. В этих условиях, а также с увеличением в разы рекреационной нагрузки на данный участок после строительства новых микрорайонов оставленный лес будет быстро деградировать и потребует больших средств для поддержания и выполнения своих функций. Поэтому необходимо оставить большой зеленый коридор, связывающий лесной массив около Карельского пр-та с лесом за городом, учитывая данные о его рекреационной и биологической ценности.

5. Предлагается также отодвинуть застройку непосредственно от Карельского пр-та (в районе пересечения с Лесным и Комсомольским пр-тами) для создания буферной зеленой зоны между районами.

5. Перевести часть зоны «Промышленных предприятий» в зону «Городских лесов» в районе 2-й площадки ОТЗ, согласно границам, указанным на карте-схеме Генерального плана в Приложении 10.

Основание:

1. В районе лесного массива, примыкающего ко 2-й площадке ОТЗ и отведенного под зону «промышленных предприятий», найдены местообитания редких и исчезающих видов растений и животных, занесенных в красную книгу Республики Карелия – Летяги, Некеры перистой, Кратереллуса рожковидного (трутовый гриб) – см. Приложение 5, см. карту-схему Опорного плана в Приложении 10.

2. Оставленная зона «зеленых насаждений общего пользования» между массивом жилой застройки – существующего (мкр-н «Усадьбы») и запланированной зоны промышленных предприятий – слишком мала для выполнения функций буферной зоны. При необходимости строительства дорогим рядом со 2-й площадкой ОТЗ предлагается ее проложить в непосредственной близости к существующей зоне промышленных предприятий.

6. Перевести перспективную зону «Индивидуальной, блокированной и коттеджной застройки» в районе Студенческого городка в зону «Городских лесов» согласно границам, указанным на карте-схеме Генерального плана в Приложении 11.

Основание:

1. В связи со строительством новых микрорайонов Древлянка-8, 9, новых кварталов индивидуальной и застройки средней этажности на правом берегу р. Неглинка потребность в больших рекреационных зонах, в том числе благоустроенных, в разы возрастет. В то же время такие рекреационные зоны действующим Генеральным планом на перечисленных выше территориях не предусмотрены. В этом случае лесной массив в зоне перспективной застройки около Студенческого городка является единственным и расположенным в относительной близости от новых микрорайонов, способным принять возросшую рекреационную нагрузку

2. В районе перспективной зоны застройки под индивидуальное, блокированные и коттеджное жилье около Студенческого городка проходит зимняя лыжная трасса, которой пользуются сотни горожан из близлежащих районов – см. карту-схему Опорного плана в Приложении 11. Существующая лыжная трасса в других участках в данный момент перекрывается планируемой застройкой Петрозаводского государственного университета и кварталами индивидуальной жилой застройки, которая частично начала реализовываться (готовится проект планировки). В связи с этим видится нецелесообразным до решения вопроса о судьбе популярной лыжной трассы планировать здесь перспективную застройку.

ПРИЛОЖЕНИЕ

**к Предложениям о внесении изменений в Генеральный план и Правила
землепользования и застройки Петрозаводского городского округа,
разработанные МРОО «СПОК»**

ПРИЛОЖЕНИЕ 1. Методика определения рекреационной и биологической ценности лесных сообществ Петрозаводского городского округа

На территории Петрозаводского городского округа МРОО «СПОК» выявлены лесные сообщества, обладающие высокой рекреационной и биологической ценностью.

1. К ценным лесным рекреационным территориям были отнесены лесные сообщества, в отношении которых у МРОО «СПОК» имеются данные о том, что территория традиционно используется горожанами для отдыха, занятий спортом и проч. Для выявления таких территорий МРОО «СПОК» с 2011 г. занимается картированием постоянных дорожно-тропиночных сетей в лесу, зимних и летних маршрутов в различных районах города. Также к таким территориям относились те, в отношении которых была инициатива со стороны местных жителей по сохранению лесного участка для выполнения им рекреационных и средообразующих функций.

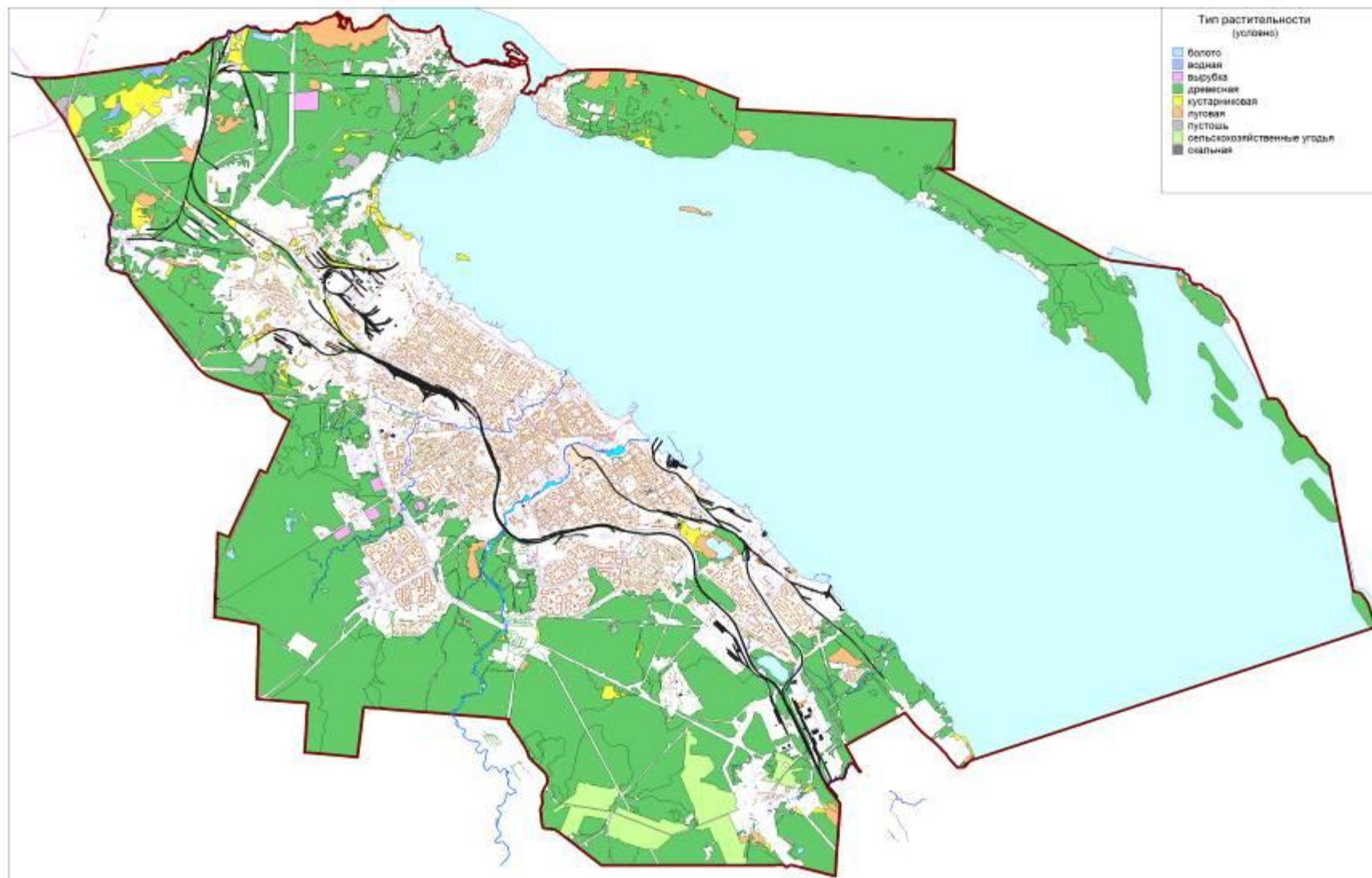
Сведения о рекреационной ценности городских лесов приведены по имеющимся у МРОО «СПОК» данным по состоянию на декабрь 2012 г.

2. МРОО «СПОК» с 2010 г. занимается инвентаризацией городских лесов с целью выявления наиболее ценных с точки зрения сохранения биологического разнообразия и долгосрочного существования лесных сообществ ПГО. Методика сбора и обработки данных для оценки ценности лесных сообществ была разработана на основе существующих методик, а также дополнена специалистами МРОО «СПОК» и Петрозаводского государственного университета – к.б.н. Марковской Н.В., проф., д.б.н. Коросовым А.В., доц., к.б.н. Тарасовой В.Н. В основе методики лежит полевое обследование городских лесов маршрутным методом и сбор данных (бланк описания, использующийся в работе, см. в Приложение 4). Для анализа полученных данных используются методы математической статистики. В результате инвентаризации определялись три категории лесных сообществ ПГО по степени нарушенности: 1. минимально нарушенные лесные сообщества 2. средне нарушенные лесные сообщества 3. сильно нарушенные лесные сообщества. Для определения степени нарушенности, использовались стандартные геоботанически показатели и ряд специальных показателей среди которых: следы рубок, наличие редких и исчезающих видов растений и животных, занесенных в красные книги РФ, Карелии, костровищ, возрастная структура сообществ и т.д. Минимально нарушенные лесные сообщества (группа 1) характеризуются наибольшей близостью к естественному/малонарушенному лесу в сравнении с остальными лесными сообществами ПГО. **Они представляют наибольшую ценность с точки зрения сохранения биологического разнообразия и долгосрочного существования лесных сообществ ПГО и должны быть сохранены в качестве ядер экологического каркаса города.** Средне нарушенные лесные сообщества (группа 2) рекомендуются к сохранению и могут выступать в качестве буферных зон и экологических коридоров в городе. По состоянию на декабрь 2012 г. по методике обработаны данные о лесных сообществах в районе Кукковки, Древлянки, Студенческого городка и радиозавода. Результаты данной инвентаризации представлены в Приложении 4.

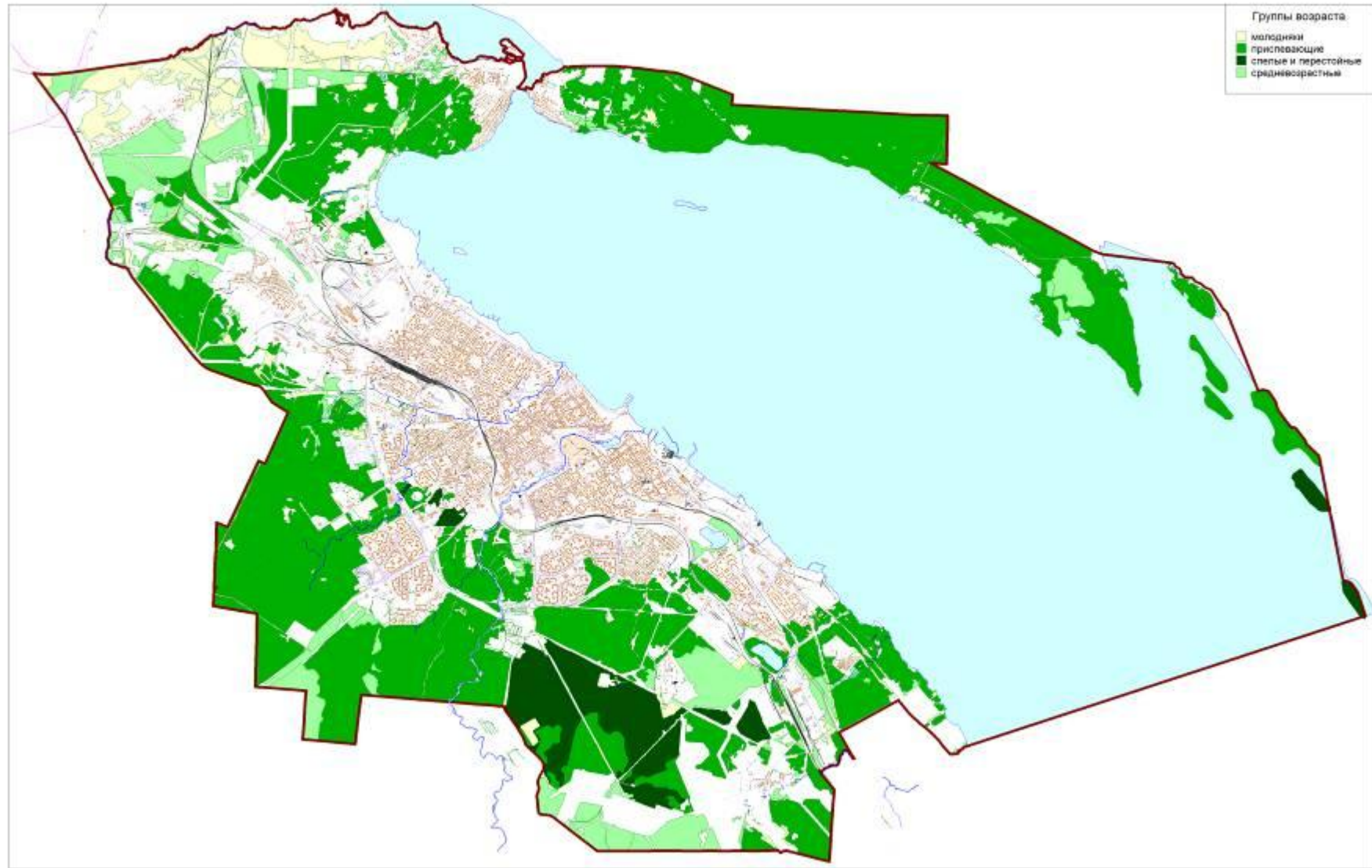
К биологически ценным лесным сообществам в черте ПГО также были отнесены сообщества, где инвентаризация по описанной выше методике еще не проводилась или данные не обработаны, но имелись другие сведения о расположении там ценных природных объектов (например, сведения о местах обитания видов растений и животных, занесенных в красные книги РФ, РК и др.)

Сведения о биологической ценности городских лесов представлены по имеющимся у МРОО «СПОК» данным по состоянию на декабрь 2012 г.

Представленность на территории Петрозаводского городского округа зеленых насаждений естественного происхождения по типам растительности.



Представленность на территории Петрозаводского городского округа лесов (древесный тип растительности) по группам возраста (предварительно).



ПРИЛОЖЕНИЕ 3. Предостережение Прокуратуры РК о недопустимости нарушения природоохранного и градостроительного законодательства при решении вопросов о застройке территории



**ПРОКУРАТУРА
РОССИЙСКОЙ ФЕДЕРАЦИИ**

**ПРОКУРАТУРА
РЕСПУБЛИКИ КАРЕЛИЯ**

ул. Германа Титова, 4
г. Петрозаводск, 185910
тел./ факсы (8142) 71-78-00; 71-78-10
E-mail: zakon@sampo.ru

09.2009 № 07-263-09

На № _____

Руководителю отдела
"Экопросвещения" Региональной
общественной природоохранной
организации "СПОК"

Марковской Н. В.

ул. Горького, д.21в,
г. Петрозаводск

Прокуратурой Республики Карелия рассмотрено Ваше обращение по вопросу законности включения в Генеральный план Петрозаводского городского округа (далее – Генеральный план) положений о застройке территорий, на которых обитают животные и растения, занесенные в Красную книгу Российской Федерации и Красную книгу Республики Карелия, поступившее из Генеральной прокуратуры Российской Федерации.

В соответствии с распоряжением Главы местного самоуправления города Петрозаводска от 04.07.2005 №355-р "О подготовке проекта изменения (корректировки) генерального плана города Петрозаводска применительно к территории Петрозаводского городского округа" и муниципальным контрактом №239, заключенным с Федеральным государственным унитарным предприятием "Российский государственный научно-исследовательский и проектный институт Урбанистики", были проведены работы по корректировке Генерального плана города Петрозаводска применительно к территории Петрозаводского городского округа.

Решением сессии Петрозаводского городского Совета от 11.07.2008 №XXVI/XX-361 "О внесении изменений в Генеральный план города Петрозаводска" Генеральный план утвержден в новой редакции.

Процедура утверждения и согласования проекта Генерального плана проведена в соответствии с требованиями ст. ст. 24 и 25 Градостроительного кодекса Российской Федерации (далее - ГРК РФ), проект документа территориального планирования прошел публичные слушания, которые были проведены в соответствии со ст.28 ГрК РФ.

Проект Генерального плана согласован с Министерством сельского, рыбного хозяйства и экологии Республики Карелия (письмо от 04.12.2007 №08-06/1204/11190).

Согласно действующей редакции Генерального плана в границах Петрозаводского городского округа находятся следующие особо охраняемые природные территории: ландшафтный заказник "Заозерский" площадью 2710

га, расположенный в северной части города на полуострове Бараний берег; памятник природы "Чертов стул" площадью 75га, расположенный на восточном побережье Петрозаводской губы Онежского озера у пос. Соломенное; ботанический сад Петрозаводского государственного университета площадью 367 га, расположенный на северном берегу Петрозаводской губы Онежского озера.

Указанные в Вашем обращении земельные участки (район "Технологической деревни" и микрорайон Кукковка) не являются зонами особо охраняемых территорий в составе земель населенного пункта и относятся в соответствии с Генеральным планом к производственной и жилым зонам.

В соответствии со Схемой территориального планирования Республики Карелия, утвержденной постановлением Правительства Республики Карелия от 06.07.2007 №102-П, данные земельные участки не относятся к региональным особо охраняемым природным территориям.

Региональная общественная природоохранная организация "СПОК" в 2007 году принимала участие в публичных слушаниях по проекту Генерального плана, в том числе, вносила предложения по совершенствованию данного документа территориального планирования. Какой-либо информации о наличии на территории Петрозаводского городского округа объектов животного и растительного мира, занесенных в Красную Книгу Российской Федерации и Красную Книгу Республики Карелия, данной организацией представлено не было.

В Красной книге Республики Карелия, которая ведется в соответствии с п. 10 Положения о Министерстве сельского, рыбного хозяйства и экологии Республики Карелия, утвержденного указом Главы Республики Карелия от 26.04.2008 № 24, Министерством, определены ареалы распространения определенных видов животного и растительного мира.

Так, в соответствии с Красной книгой Республики Карелия белка-летяга и лобария легочная распространены на всей территории республики, неккера перистая встречается на территории юга Карелии.

В ходе настоящей проверки лесные участки, указанные в Вашем обращении, обследованы с привлечением специалистов Министерства лесного комплекса Республики Карелия, Министерства сельского, рыбного хозяйства и экологии Республики Карелия, Министерства природных ресурсов Республики Карелия, управления Росприроднадзора по Республике Карелия, а также специалистов Института леса КарНЦ РАН на предмет наличия объектов животного и растительного мира, занесенных в Красную книгу Российской Федерации и Красную книгу Республики Карелия,

В ходе обследования лесного участка, примыкающего к жилому микрорайону Кукковка со стороны Карельского проспекта обнаружено произрастание лобарии легочной, занесенной в Красную книгу Российской Федерации и Красную книгу Республики Карелия, а также неккеры перистой, занесенной в Красную книгу Республики Карелия.

В настоящее время Министерством сельского, рыбного хозяйства и экологии Республики Карелия совместно с администрацией Петрозаводского городского округа разрабатываются меры по охране объектов растительного мира, занесенных в Красную книгу Республики Карелия, по результатам которых будут подготовлены предложения о внесении изменений в Генеральный план.

Поскольку территория, на которой обнаружены лобария легочная и неккера перистая, относится к территории, предназначенной для застройки, 31.08.2009 Карельским межрайонным природоохранным прокурором Главе Петрозаводского городского округа направлено предостережение о недопустимости нарушений природоохранного законодательства при решении вопроса о застройке территории Петрозаводского городского округа. В настоящее время строительные работы на территории, на которой обнаружены объекты растительного мира, занесенные в Красную книгу Республики Карелия, не осуществляются.

В связи с необходимостью изменения правового режима территории, на которой обнаружены лобария легочная и неккера перистая, Карельским межрайонным природоохранным охранным прокурором 10.09.2009 внесено представление Главе Петрозаводского городского округа и Председателю Петрозаводского городского Совета с требованием принять меры по приведению Генерального плана Петрозаводского городского округа в соответствие с требованиями природоохранного и градостроительного законодательства.

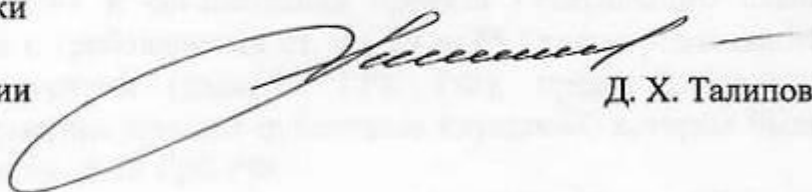
При обследовании участка леса в пределах Петрозаводского городского округа, являющегося предположительно местом обитания белки-летяги, занесенной в Красную книгу Республики Карелия, факт наличия особей белки-летяги не подтвердился.

Вопросы соблюдения природоохранного законодательства при застройке территории Петрозаводского городского округа находятся на контроле в прокуратуре Республики Карелия.

Принятое решение может быть обжаловано Вами вышестоящему прокурору либо в суд.

И.о. прокурора республики

старший советник юстиции



Д. Х. Талипов

ПРИЛОЖЕНИЕ 4. Данные о инвентаризации городских лесов ПГО, проводящейся с целью выявления наиболее ценных с точки зрения сохранения биологического разнообразия и долгосрочного существования лесных сообществ

Бланк экспресс-описания лесного фитоценоза, № _____

Республика Карелия, г.Петрозаводск, городские и пригородные леса

Авторы: _____ Дата _____

Географическое положение _____

Номер точки GPS _____ Прибор _____

Координаты GPS _____ ° _____ ' _____ "с.ш. _____ ° _____ ' _____ "в.д.

Рельеф _____

Тип леса _____

Формула древостоя _____

Подлесок _____

Подрост _____

Возраст древостоя

порода _____, окр.ствола _____ см, возраст _____ лет

порода _____, окр.ствола _____ см, возраст _____ лет

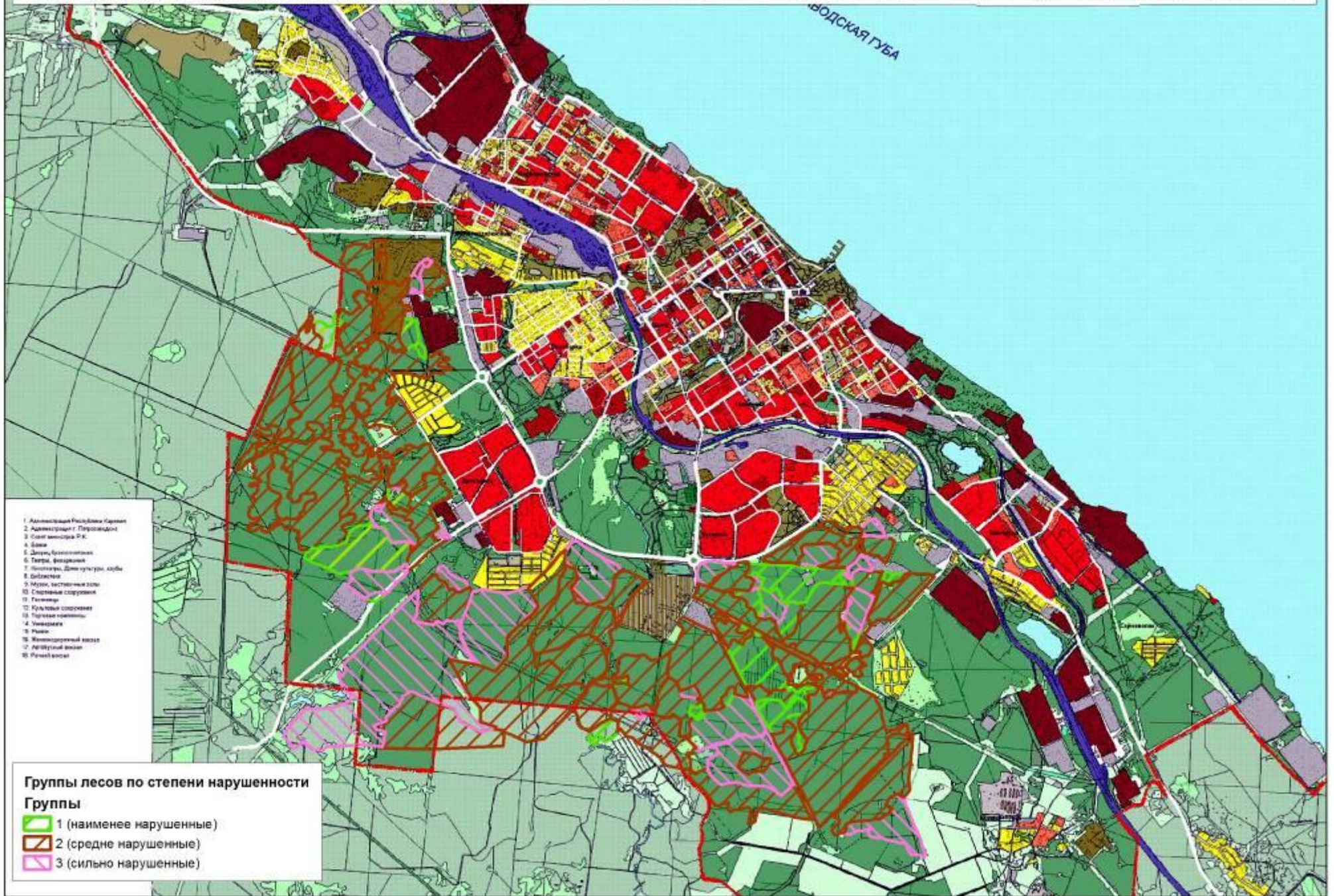
порода _____, окр.ствола _____ см, возраст _____ лет

Бальная шкала оценки ценности лесного фитоценоза:

Группа признаков	Признак	Балл	Диапазон	
1	Следы рубок отсутствуют		1-0.75	
	1. Следы рубок отсутствуют, но к фитоценозу примыкают границы вырубок (>30 лет, и (или) <30 лет); или 2. В фитоценозе присутствуют пни после старой (>40-50 лет) выборочной рубки		0.75-0.5	
	1. Пни после старой (>40-50 лет) выборочной рубки, и (или) к фитоценозу примыкают границы вырубок (>30 лет, и (или) <30 лет); или 2. В фитоценозе присутствуют пни после свежей (40-50 лет) рубки		0.5-0.25	
	Пни после свежей (40-50 лет) рубки и (или) к фитоценозу примыкают границы вырубок (>30 лет и (или) <30 лет)		0.25-0	
2	Другие следы антропогенной деятельности	Отсутствие следов антропогенной деятельности	1-0.8	
	2	Постоянные тропы Замусоренность территории невысокая или отсутствует		0.8-0.6
		Постоянные тропы Замусоренность территории невысокая или отсутствует Дороги в лесу, ЛЭП		0.6-0.4
		Лесные жилища, места стоянок, кострища Замусоренность территории средняя Дороги в лесу, ЛЭП Постоянные тропы		0.4-0.2
		Замусоренность территории высокая Следы с/х деятельности (заброшенные поля, пастбища) Дороги в лесу, ЛЭП Постоянные тропы Лесные жилища, места стоянок, кострища		0.2-0
3	Особенности возрастной структуры древостоя	Древостой из абсолютно разновозрастной ели, может присутствовать старое поколение лиственных пород деревьев	1-0.75	
	3	1. Древостой из условно разновозрастной ели (2-3 поколения) 2. Древостой из 2-3 поколений сосны 3. Старое пионерное поколение березы или осины с признаками распада		0,75-0,5
		1. Древостой из одновозрастной ели 2. Древостой из одного поколения сосны 3. Пионерное поколение березы или осины среднего возраста без		0,5-0.25

	признаков распада		
	Молодое пионерное поколение березы или осины		0.25-0
Наличие старых деревьев 4	Присутствуют (>5% по запасу) старые (>200 лет) деревья хвойных пород и (или) присутствуют старые деревья ивы, рябины, ольхи		1-0.67
	Присутствуют (>5% по запасу) старые (>100 лет) деревья лиственных пород и (или) присутствуют старые деревья ивы, рябины, ольхи		0.67-0.34
	Нет старых деревьев		0.34-0
Наличие валежа 5	Валежа много (более 5 в поле видимости), присутствует валеж старых (более 100 лет) и крупных (диаметр более 20 см) деревьев на разных стадиях разложения		1-0.75
	Валежа много (более 5 в поле видимости)		0.75-0.5
	Валежа мало (до 5 в поле видимости)		0.5-0.25
	Валежа нет		0.25-0
Наличие сухостоя 6	Сухостоя много (> 5м ² /га), присутствует (>5% по запасу) сухой старых (более 100 лет) деревьев хвойных пород и (или) присутствует (>5% по запасу) сухой старых (более 100 лет) деревьев лиственных пород		1-0.75
	Сухостоя много (> 5м ² /га)		0.75-0.5
	Сухостоя мало (до 5 м ² /га)		0.5-0.25
	Сухостоя нет		0.25-0
Биоразнообразию (характеристики, прямо или косвенно отражающие биоразнообразие) 7	Встречаются все или 7 из признаков: 1. Встречаются обгорелые пни и пожарные шрамы на деревьях 2. Встречается возобновление хвойных пород на упавших стволах (валеже) 3. Встречаются дупла 4. Встречаются пни естественного происхождения, сломанные на разной высоте деревья, остолопы 5. Встречаются ветровально-почвенные комплексы 6. Встречается лобария на стволах лиственных деревьев 7. Встречается неккера перистая 8. Встречаются другие краснокнижные виды		1-0.8
	Присутствуют 5-6 перечисленных выше признаков		0.8-0.6
	Присутствуют 3-4 перечисленных выше признаков		0.6-0.4
	Присутствуют 1-2 перечисленных выше признаков		0.4-0.2
	Отсутствуют вышеперечисленные признаки		0.2-0
Травяно-кустарничковый ярус, проективное покрытие, % 8	>80%		1-0.8
	80-61%		0.8-0.6
	60-41%		0.6-0.4
	40-21%		0.4-0.2
	20-0%		0.2-0
Мохово-лишайниковый ярус, проективное покрытие, % 9	>80%		1-0.8
	80-61%		0.8-0.6
	60-41%		0.6-0.4
	40-21%		0.4-0.2
	20-0%		0.2-0
Влажность 10	Влажно		1-0.67
	Средне		0.67-0.34
	Сухо		0.34-0
Полнота древостоя, м ² га ⁻¹ 11	>37		1-0.8
	36-29		0.8-0.6
	28-21		0.6-0.4
	20-13		0.4-0.2
	12-5		0.2-0

Результаты работ 2010-2011 гг. по выявлению наиболее ценных лесных сообществ Петрозаводского городского округа. Опорный план.



ПРИЛОЖЕНИЕ 5. Заключение о ценности различных лесных участков в черте ПГО; данные о редких и исчезающих видах растений и животных, занесенных в красные книги РФ, Республики Карелия, обитающих на территории ПГО

Приложение 3.

Экспертное заключение о ценности участка естественной растительности в районе местечка Сайнаволоок и мерах по его сохранению

На основании многолетней учебной и научной работы, проводящейся преподавателями и студентами кафедры ботаники и физиологии растений ПетрГУ на территории местечка Сайнаволоок, считаем необходимым придать ей охранный статус.

Это один из уникальных участков города, где сохранилась естественная лесная, луговая, болотная и прибрежно-водная растительность. Прилегающая к Сайнаволоку территория является традиционным местом проведения научных и учебных экскурсий по ботанике, экологии, экологическому туризму со студентами ПетрГУ. На сравнительно небольшой территории можно познакомиться с типичными и редкими видами карельской флоры, а также редкими для окрестностей Петрозаводска растительными сообществами.

Здесь представлен редкий для Карелии ельник разнотравный неморальный, относящийся к сообществам, сформировавшимся в теплый период голоцена.

В этой местности в естественном состоянии произрастает ряд ценных и интересных видов карельской флоры, например, липа мелколистная, хвощ зимующий, медуница обыкновенная, сочевичник весенний, воронец красноплодный, воронец колосистый, страусник обыкновенный, колокольчик широколистный, чина алеутская, волоснец песчаный и другие.

Следует особо отметить, что на данной территории находятся места естественного произрастания видов, включенных в «Красную книгу Республики Карелия» (2007), таких как венерин бапмачок обыкновенный, вяз шершавый, ветреничка (ветреница) лютиковая, чистяк весенний. Сам факт произрастания редких видов региональной флоры на окраине крупного города свидетельствует об уникальности и высоком природоохранном значении данной территории.

Утрата местообитаний редких видов приведет к обеднению флоры и растительности нашего города и снижению биоразнообразия окружающей среды Петрозаводска.

В целях сохранения уникального природного комплекса, имеющего большую природную и рекреационную ценность, способствующему сохранению устойчивости городской экосистемы и поддержанию благоприятной окружающей среды Петрозаводска считаем необходимым создание здесь особо охраняемой природной территории регионального значения.

Преподаватели кафедры ботаники и физиологии растений эколого-биологического факультета ПетрГУ:

профессор, доктор биологических наук
доцент, кандидат биологических наук
доцент, кандидат биологических наук

Г. С. Антипина
Т. Ю. Дьячкова
Е. П. Гнатюк

6 марта 2010 г.

Подпись руки *профессора Антипина*
доцента Дьячковой Т. Ю.
УДОСТОВЕРЯЮ. *Гнатюк Е. П.*
Уч. секретарь ученого совета
Гнатюк Е. П.
« 06.04.2010 20 г.



Экспертное заключение о ценности участка естественной растительности в районе местечка Сайнаволоок и мерах по его сохранению.

В местечке Сайнаволоок, расположенном на берегу Онежского озера, несмотря на то, что оно находится в черте города Петрозаводска, сохранились в почти естественном состоянии разнообразные лесные, болотные, прибрежные сообщества. Плодородные почвы определяют богатство растительности и присутствие большого количества редких и охраняемых видов растений. Здесь в естественных условиях встречаются такие редкие в Карелии неморальные виды деревьев, как липа мелколистная (*Tilia cordata*), вяз шершавый (*Ulmus glabra*), ольха черная (*Alnus glutinosa*), а также хмель (*Humulus lupulus*). На песчаных пляжах Онежского озера произрастают реликтовые приморские виды волоснец песчаный (*Leymus arenarius*), чина алеутская (*Lathyrus maritimus*), вейник Мейнсгаузена (*Calamagrostis meinshausenii*).

На небольшой территории встречается восемь видов сосудистых растений, внесенных в Красные книги Российской Федерации и Республики Карелии:

1. калипсо луковичная (*Calypso bulbosa*), внесен в Красные книги Российской Федерации и Карелии, в Сайнаволоке известен из одной точки.
2. башмачок настоящий (*Cypripedium calceolus*), внесен в Красные книги Российской Федерации и Карелии, в Сайнаволоке найдены две малочисленные популяции.
3. гнездовка настоящая (*Neottia nidus-avis*), внесен в Красную книгу Карелии, в Сайнаволоке известен из одной точки.
4. вяз шершавый (*Ulmus glabra*), внесен в Красную книгу Карелии, в Сайнаволоке известен из нескольких пунктов.
5. хмель (*Humulus lupulus*), внесен в Красную книгу Карелии, в Сайнаволоке известен из одной точки.
6. ветреница лютиковая (*Anemone ranunculoides*), внесен в Красную книгу Карелии, в Сайнаволоке находится самая северная в Карелии, и в то же время самая многочисленная и процветающая из известных популяция.
7. колокольчик широколистный (*Campanula latifolia*), внесен в Красную книгу Карелии, в Сайнаволоке, хотя и находится в одном из наиболее северных в республике пунктов, нередок.
8. ясменник душистый (*Galium odoratum*), внесен в Красную книгу Карелии, в Сайнаволоке известен из одной точки, являющейся одной из наиболее северных в республике.

Кроме охраняемых видов, в Сайнаволоке выявлена целая группа неморальных видов; кроме упомянутых выше липы и ольхи черной, это хохлатка плотная (*Corydalis solida*), сердечник горький (*Cardamine amara*), недотрога обыкновенная (*Impatiens politantere*), фиалка Ривиниуса (*Viola riviniana*), фиалка удивительная (*V. mirabilis*), чистец лесной (*Stachys sylvatica*); чина весенняя (*Lathyrus vernus*), медуница неясная (*Pulmonaria obscura*), гусиный лук малый (*Gagea minor*), любка двулистная (*Platanthera bifolia*), колокольчик персиколистный (*Campanula persicifolia*); осока пальчатая (*Carex digitata*) и др. Детальное обследование территории, которое до сих пор не было сделано, позволит, вероятно, выявить и другие редкие виды растений.

Данная территория является одной из самых важных в ботаническом отношении и легкодоступных в Карелии для развития экологического туризма. С 1990 г. территория неоднократно являлась одним из мест посещения студентами ботанического и лесного департаментов Университета г. Хельсинки и ботаников-любителей Финляндии и Швеции. Высокая ботаническая ценность данного участка подтверждена специалистами

Ботанического института им. В. Л. Комарова РАН к.б.н. А. Н. Сенниковым и Университета г. Хельсинки - профессором Ю. Васари (Y. Vasari) и М. Пирайнен (M. Piirainen).

В связи с тем, что

- в местечке Сайнаволок произрастает 8 охраняемых видов сосудистых растений, внесенных в Красную книгу Республики Карелия (2007), в т.ч. 2 из них – и в Красную книгу Российской Федерации;

- что здесь представлен целый комплекс неморальных видов, в том числе древесных (липа, вяз шершавый, ольха черная, хмель);

- учитывая высокую рекреационную ценность данной территории, прежде всего для жителей микрорайона «Ключевая»;

- учитывая высокую ценность для развития экологического туризма, считаю, что данная территория должна быть исключена из планов городской застройки, и здесь должен быть учрежден ландшафтный (или ботанический) заказник регионального значения.

А. В. Кравченко, к.б.н., в.п.с. лаб. ландшафтной экологии и охраны лесных экосистем
Института леса КарНЦ РАН

Подпись Кравченко
удостоверен помощник директора
ИЛ КарНЦ РАН
Т.Е. Кузнецов
07. апреля 2010г.





Федеральное агентство по образованию
 Государственное образовательное учреждение высшего профессионального образования
ПЕТРОЗАВОДСКИЙ ГОСУДАРСТВЕННЫЙ УНИВЕРСИТЕТ
БОТАНИЧЕСКИЙ САД

Ленина пр., д. 33, Петрозаводск, Республика Карелия, Россия, 185910
 Тел.: +7 8142 789448, 765482 Факс: +7 8142 789448, 711001
 Эл. почта: garden@psu.karelia.ru <http://hortus.karelia.ru>

**Экспертное заключение о ценности участка естественной растительности
 в районе урочища Сайнаволоок и мерах по его сохранению**

На основании многолетних исследовательских работ, ведущихся совместно коллективом специалистов Ботанического сада (к.б.н. Е.А.Платонова, к.б.н. А.В.Еглачева), кафедры ботаники ЭБФ ПетрГУ (к.б.н. А.С.Лантратова, к.б.н. В.Н.Тарасова, к.б.н. В.И.Андросова, к.б.н. П.Н.Лапшин) и КарНЦ РАН (к.б.н.М.А.Бойчук), получены данные о высокой природоохранной ценности фрагментов естественной растительности, располагающихся в районе урочища Сайнаволоок (район Ключевая г.Петрозаводска).

В результате сложных геологических процессов, включающих образование вулканогенно-осадочных пород, деятельность ледников и Онежского озера здесь сформировался уникальный комплекс местообитаний, определяющий высокое разнообразие растительного покрова. На сравнительно небольшой территории представлен целый ряд растительных сообществ, относящихся к ассоциациям: сосняки черничные, сосняки багульниково-сфагновые, ельники черничные, ельники кисличные, ельники папоротниковые, ельники болотно-травяные, ельники черноольховые, сообщества с участием широколиственных видов неморально-разнотравные, березняки болотнотравяные, березняки неморально-разнотравные.

В результате наших исследований только в составе лесной растительности урочища Сайнаволоок выявлено более 130 видов сосудистых растений и 65 видов листостебельных мхов. Среди них ряд редких и охраняемых видов, включенных в Красную книгу России венерин башмачок (*Cypripedium calceolus*), Красную книгу Карелии (2007) и Красную книгу Восточной Фенноскандии (1998): венерин башмачок (*Cypripedium calceolus*), воронец красноплодный (*Aconitum erythrocarpa*), воронец колосовидный (*Actaea spicata*), борец северный (*Aconitum septentrionale*), колокольчик широколистный (*Campanula latifolia*), цирцея альпийская (*Circaea alpina*), волчегодник обыкновенный (*Daphne mezereum*), чина весенняя (*Lathyrus vernus*), роза иглистая (*Rosa acicularis*), вяз гладкий (*Ulmus laevis*), подмаренник трехцветковый (*Galium triflorum*), *Plagiomnium drummondii*.

Следует отметить, что высокое разнообразие флоры обусловлено спецификой экологических условий разных типов местообитаний. Таким образом, для поддержания биоразнообразия на территории Сайнаволоока в сохранении нуждается целый комплекс фитоценозов.

Наибольшее значение представляют фитоценозы с участием липы, вяза в составе древесного яруса и неморальных элементов флоры в травяном покрове, занимающие площадь около 1,25 га в пойме ручья Каменного. Это уникальные растительные сообщества

для среднетаежной подзоны Карелии, и это единственное местонахождение подобных сообществ в пределах городских лесов и пригородных территорий Петрозаводска. В их составе особого внимания заслуживает группа видов более южного распространения — неморальных и борео-неморальных: сныть обыкновенная (*Aegopodium podagraria*), колокольчик широколистный (*Campanula latifolia*), осока пальчатая (*Carex digitata*), чина весенняя (*Lathyrus vernus*), медуница неясная (*Pulmonaria obscura*), чистец лесной (*Stachys sylvatica*), калина красная (*Viburnum opulus*), фиалка удивительная (*Viola mirabilis*), венерин башмачок (*Cypripedium calceolus*), хвощ зимующий (*Equisetum hyemale*), бор развесистый (*Milium effusum*), звездчатка дубравная (*Stellaria nemorum*).

Высокую ценность имеют ельники болотнотравяные и ельники черноольховые, которые отличаются высокой видовой насыщенностью (здесь насчитывается до 60 видов сосудистых растений на площади 400 кв.м) и наличием редких и охраняемых видов сосудистых растений и мхов, включая виды широколиственных лесов.

Определенное ресурсное, санитарно-гигиеническое и эстетическое значение имеют фрагменты сосновых лесов черничного типа и сосняков багульниково-сфагновых. Кроме того, это один из объектов комплексного лишенологического мониторинга окружающей среды на пригородных территориях Петрозаводска.

Ценность представляют прибрежные территории — места обитания комплекса прибрежно-водных видов растений.

Сохранившиеся на территории урочища Сайнаволок уникальные природные объекты имеют высокое биоресурсное значение, способствуют сохранению благоприятной окружающей среды жителей города, могут быть включены в сеть эколого-образовательных маршрутов и использоваться для определения качества окружающей среды. Считаю целесообразным введение на исследуемой территории режима ограниченного пользования и создание особо охраняемой природной территории регионального значения (Ландшафтный заказник) на следующей территории (Приложение 1).

6.04.10

зам.дир. Ботанического сада ПетрГУ
Е.А.Платонова

ведущий специалист Ботанического сада ПетрГУ
А.В.Егличева

АКТ

обследования некоторых территорий
Петрозаводского городского округа

16 ноября 2009 года комиссией в составе:

Кипрухина Ивана Владимировича – главного специалиста отдела охраны окружающей среды и ООПТ Министерства сельского, рыбного хозяйства и экологии Республики Карелия;

Гоцевой Галины Григорьевны – ведущего специалиста отдела экологии комитета по вопросам здравоохранения, экологии и социальной защиты администрации Петрозаводского городского округа;

Марковской Натальи Викторовны – руководителя отдела «Экопросвещения» РОО «СПОК»;

с привлечением научного сотрудника профильного Института Карельского научного центра РАН:

Бойчук Маргариты Арсеньевны – старшего научного сотрудника лаборатории болотных экосистем Института биологии Карельского научного центра РАН, кандидата биологических наук;

проведено обследование некоторых территорий Петрозаводского городского округа, планируемых для застройки (схема прилагается), на предмет обнаружения объектов растительного мира, занесенных в Красную книгу Российской Федерации и Красную книгу Республики Карелия.

Основания проведения обследования:

1. заявление руководителя отдела «Экопросвещения» РОО «СПОК» Марковской Н. В. в Карельскую межрайонную природоохранную прокуратуру об обнаружении краснокнижных видов на территории г. Петрозаводска.

2. обращение Карельской межрайонной природоохранной прокуратуры в адрес Министерства сельского, рыбного хозяйства и экологии РК о проведении обследования на предмет обнаружения краснокнижных видов в соответствии с заявлением Марковской Н. В.

Согласно заявлению руководителя отдела «Экопросвещения» РОО «СПОК» Марковской Н. В. объекты растительного мира, занесенные в Красную книгу Российской Федерации (Венерин башмачок настоящий) и Красную книгу Республики Карелия (Неккера перистая, Кратереллус рожковидный, Юнгхуния Зилинга ложная), обнаружены:

1. Венерин башмачок настоящий (*Cypripedium calceolus* L.) – произрастает в районе Сайнаволока Петрозаводского городского округа на территории, отнесенной (согласно Генеральному плану г. Петрозаводска в границах территории Петрозаводского городского округа) к жилой зоне, и на которой планируется коттеджное строительство.

2. Неккера перистая (*Nekkeria pennata*) – произрастает в районе Студенческого городка, в районе Сайнаволока, в районе расширения 2-ой площадки ОТЗ Петрозаводского городского округа.

3. Кратереллус рожковидный (*Craterellus cornucopioides*) – произрастает в районе расширения 2-ой площадки ОТЗ Петрозаводского городского округа на территории, отнесенной (согласно Генеральному плану г. Петрозаводска в границах территории

Петрозаводского городского округа) к производственной зоне, и на которой планируется строительство производственных объектов.

4. Юнгхуния Зилинга ложная (*Junghuhnia pseudozilingianum* (Parmasto) Ryvardeen) – произрастает в районе п. Томицы Петрозаводского городского округа на территории, отнесенной (согласно Генеральному плану г. Петрозаводска в границах территории Петрозаводского городского округа) к производственной зоне, и на которой планируется строительство производственного комплекса по российско-финляндскому проекту «Карельская технологическая деревня».

В результате обследования **установлено:**

1. На указанных в заявлении Марковской Н. В. территориях в районе Студенческого городка, в районе Сайнаволока, в районе расширения 2-ой площадки ОТЗ выявлена Неккера перистая, занесенная в Красную книгу Республики Карелия.

По результатам проведенного натурного обследования старшим научным сотрудником лаборатории болотных экосистем Института биологии Карельского научного центра РАН Бойчук М. А. сделано заключение (прилагается).

2. Остальные объекты растительного мира, занесенные в Красную книгу Российской Федерации и Красную книгу Республики Карелия, не обнаружены в связи с завершением их вегетационного периода, наступлением низких температур и наличием снежного покрова.

3. Дополнительно представлены:

- заключение Марковской Н. В. и Заславской Н. В. по факту обнаружения ценнопопуляции Венерина башмачка настоящего;

- заключение Руоколайнен А. В. об обнаружении Кратереллуса рожковидного и Юнгхунии Зилинга ложной.

Приложение:

1. Заключение старшего научного сотрудника лаборатории болотных экосистем Института биологии Карельского научного центра РАН, кандидата биологических наук Бойчук М. А. – на 1 л.

2. Заключение научного сотрудника лаборатории лесной микологии и энтомологии Института леса Карельского научного центра РАН, кандидата биологических наук Руоколайнен А. В. – на 2 л.

3. Заключение руководителя отдела «Экопросвещения» РОО «СПОК», кандидата биологических наук Марковской Н. В. и кандидата биологических наук Заславской Н. В. – на 2 л.

Главный специалист отдела охраны окружающей среды и ООПТ Министерства сельского, рыбного хозяйства и экологии РК

И. В. Кипрухин

Ведущий специалист отдела экологии комитета по вопросам здравоохранения, экологии и социальной защиты администрации Петрозаводского городского округа

Г. Г. Гоцева

Руководитель отдела «Экопросвещения» РОО «СПОК»

Н. В. Марковская

УЧРЕЖДЕНИЕ РОССИЙСКОЙ АКАДЕМИИ НАУК
ИНСТИТУТ БИОЛОГИИ
КАРЕЛЬСКОГО НАУЧНОГО ЦЕНТРА РАН
(ИБ КарНЦ РАН)

185910, Республика Карелия,
г. Петрозаводск, ул. Пушкинская, 11
Тел./факс: +7(8142) 76-98-10
E-mail: biology@krc.karelia.ru
ОКПО 04694086, ОГРН 1021000544234
ИНН/КПП 1001029702/100101001

Министерство сельского, рыбного хозяйства
и экологии
Республики Карелия

От 19.11.2009 № 17441-2113/340

На № _____

Заключение

16 ноября 2009 года сотрудник ИБ КарНЦ РАН Бойчук М.А. выезжала в 3 района планируемой застройки на территории Петрозаводского городского округа: район Сайнаволока (коттеджная застройка), район Студенческого городка (застройка различными объектами) и район расширения 2-ой площадки ОТЗ (застройка производственными объектами).

Цель выезда – обнаружение и подтверждение на лесных участках этих районов краснокнижного мха (неккеры перистой), ранее визуальным отмеченного (в 5 точках) сотрудником РОО «Спок» Н.В. Марковской. По ее мнению, рубка леса и застройка в местах обитания краснокнижных видов недопустима.

Поиск мха, несмотря на снежный покров, увенчался успехом. Во всех 3 районах (на всех 5 точках) на стволах осины на лесных участках «невооруженным глазом» была обнаружена неккера перистая. На каждой точке были взяты образцы мхов для критической проверки в лабораторных условиях ИБ КарНЦ РАН «вооруженным глазом» (под микроскопом). Изучение образцов показало, что все они принадлежат к одному виду – неккере перистой (*Neckera pennata* Hedw.).

В настоящее время ареал неккеры перистой в Европе резко сократился из-за вырубленных лесов. Неккера перистая занесена в многочисленные Красные книги – Республики Карелия (2007), Мурманской области (2003), Финляндии (2001), Восточной Фенноскандии (1998), Европы (1995) и др.

Несомненно, в г. Петрозаводске необходимо провести инвентаризацию зеленых насаждений и выделить более ценных (для охраны природы, в т.ч. краснокнижных видов) и менее ценных (для застройки) участков.

Заместитель директора
по научной работе,
к.б.н.

О.Н. Лебедева

М.А. Бойчук
(8142) 56-16-79



Учреждение Российской академии наук

Институт леса

Карельского научного центра РАН
(ИЛ КарНЦ РАН)

ул. Пушкинская, д. 11, Петрозаводск, 185910
тел./факс (8142) 76-81-60, 76-95-00
E-mail: forest@krc.karelia.ru
krutov@krc.karelia.ru
<http://forestry.krc.karelia.ru/>

ОКПО 04694092, ОГРН 1021000536050,
ИНН/КПП 1001041749/100101001

Министерство сельского, рыбного
хозяйства и экологии
Республики Карелия

Министру Г.Н. Мануйлову

"18" ноября 2009 г. № 17442/2113.1

На № 07-13/317 от 03.11.2009г. - 5177к

Институт леса Карельского научного центра РАН направляет заключение научного сотрудника лаборатории лесной микологии и энтомологии к.б.н. А.В. Руоколайнен по факту обнаружения охраняемых видов грибов кратереллуса рожковидного и юнгхунии Зилинга ложной на участках планируемой застройки лесных массивов в районе 2-й площадки ОТЗ и Технологической деревни.

Врио директора ИЛ КарНЦ РАН
К.С.-Х.Н.

С.М. Синькевич

07-1333/05 18 11 5

На письмо из Министерства сельского,
рыбного хозяйства и экологии РК
№ 07-13/317-5177и от 03.11.2009г.

Заключение

11 сентября 2009 г. в ходе обследования участка в районе 2-й площадки ОТЗ было обнаружено местообитание гриба **кратереллуса рожковидного** – *Craterellus cornisporioides* – две группы плодовых тел около 30 штук, находящиеся на некотором расстоянии друг от друга. Условия местообитания благоприятные и подходят для успешного плодоношения и развития этого вида гриба в будущем. Этот вид гриба обитает в хвойно-лиственных лесах зеленомошной группы, внесен в Красную книгу Республики Карелия (2007) со статусом 3 – «Редкие»(NT). В Республике Карелия он встречается редко в августе-сентябре в Кондопожском, Прионежском и Пряжинском районах, хотя в России произрастает от средней тайги и южнее во всех лесных зонах. К необходимым мерам охраны относится сохранение без изменений естественных условий местообитания. Рубки леса, проведение городских коммуникаций изменяют условия увлажнения почвы, освещенности напочвенного покрова, температурный режим в лесу, что приведет к гибели популяции.

Местообитание вида в районе 2-ой площадки ОТЗ третье на территории Петрозаводского городского округа. Ранее кратереллус рожковидный был отмечен в подобном местообитании в микрорайонах Ключевая и Древланка (Руоколайнен, 2006). Последнее уже уничтожено рубкой леса под строительство торгового центра «Тапир».

18 сентября 2009 г. в ходе обследования участка в районе технологической деревни было зарегистрировано третье в Республике местонахождение гриба **юнгхунии Зилинга ложной** (*Junghuhnia pseudozilingium*) на стволе живой осины. Условия данного местообитания подходят для развития этого вида – есть потенциальный субстрат – старые стволы осины с плодовыми телами другого вида гриба *Phellinus tremulae*, на которых он поселяется.

В Республики Карелия в настоящий момент известно еще две точки с местонахождением юнгхунии Зилинга ложной – в Вепсской волости и около микрорайона Древланка. В настоящее время о распространении этого вида данных недостаточно, поэтому ему был присвоен статус 4 – «С неопределенным статусом» (DD) при внесении в Красную книгу (2007). В России этот вид редко встречается в Архангельской и Ленинградской областях, Республиках Коми, Татарстан, Сибири, кроме этого есть находки в Европе (Финляндия, Швейцария, Эстония).

Изменение условий местообитания, рубка леса (выборочные, санитарные), удаление старых осин и валёжных стволов также угрожают благополучному развитию и этого вида. Сохранение вида обеспечит своевременное обнаружение и сохранение его местообитаний, а также выделение потенциально возможных для развития вида участков лесных массивов при планировании застройки территории Петрозаводского городского округа.

Исполнитель:
н.с. лаборатории лесной микологии и энтомологии
ИЛ КарИЦ РАН к.б.н.
18.11.09



А.В. Руоколайнен



Региональная общественная природоохранная организация
«СПОК»

185026, Россия, Республика Карелия, г. Петрозаводск, ул. М. Горького, д. 21 В,
тел./факс (8-8142) 76-91-15, e-mail: spok_office@onego.ru
http://spok.onego.ru

№ 044/01 от 18.11.2009 г.

Министру
сельского, рыбного хозяйства и экологии РК
Мануйлову Г.Н.
185035, г. Петрозаводск,
ул. Свердлова, 8

РОО «СПОК» направляет заключение к.б.н. Марковской Н.В. и к.б.н. Заславской Н.В. по факту обнаружения Венерина башмачка настоящего (*Cypripedium calceolus* L.) – вида, внесенного в Красную книгу Республики Карелия и Красную книгу Российской Федерации – на территории планируемой коттеджной застройки в местечке Сайнаволок, Петрозаводского городского округа.

Директор РОО «СПОК»
Марковский А.В.



08-8339/19.11.09

Заключение

по факту обнаружения ценопопуляции Венерина башмачка настоящего (*Cypripedium calceolus* L.) – вида, внесенного в Красную книгу Республики Карелия и Красную книгу Российской Федерации – на территории планируемой коттеджной застройки в местечке Сайнаволок, Петрозаводского городского округа.

31 августа 2009г. в ходе обследования участка леса в районе местечка Сайнаволок (Петрозаводский городской округ), планирующегося под коттеджную застройку, кандидатом биологических наук Марковской Н.В. и кандидатом биологических наук Заславской Н.В. была обнаружена ценопопуляция Венерина башмачка настоящего (*Cypripedium calceolus* L.) – координаты нахождения точки: N 61° 44' 59.8" E 034° 27' 46.8". Ценопопуляция Венерина башмачка настоящего насчитывает 17 побегов и состоит из двух клонов, по 10 и 7 побегов. Ценопопуляция находится в нормальном жизнеспособном состоянии и способна длительно существовать в данном местообитании. Для сохранения данной ценопопуляции Венерина башмачка настоящего необходимо сохранение условий местообитания в неизменном виде. Рубка леса и застройка территории приведут к необратимым изменениям условий местообитания, что приведет к исчезновению ценопопуляции данного вида. Также, для сохранения условий местообитания данной ценопопуляции надо обратить особое внимание на сохранение ручья, который протекает в районе местообитания Венерина башмачка настоящего, так как изменение условий увлажнения почвы приведет к изменению условий местообитания и дальнейшему исчезновению ценопопуляции Венерина башмачка настоящего в данном месте.

Венерин башмачок настоящий (*Cypripedium calceolus* L.) внесен в Красную книгу Республики Карелия, а также в Красную книгу Российской Федерации. Для сохранения данного вида в границах Петрозаводского городского округа необходимо выявление и сохранения мест произрастания данного вида. Выявление мест произрастания возможно осуществить путем инвентаризации естественных лесных и болотных территорий Петрозаводского городского округа (далее г. Петрозаводска) с дальнейшей корректировкой Генерального плана г. Петрозаводска и сохранением выявленных местообитаний вида в границах лесных и лесопарковых зон с помощью рационального зонирования данных территорий.

31.08.2009

к.б.н. Марковская Н.В. 

к.б.н. Заславская Н.В. 



Учреждение Российской академии наук
Институт леса
Карельского научного центра РАН
(ИЛ КарНЦ РАН)

Министерство сельского, рыбного
хозяйства и экологии
Республики Карелия

Министру Г.Н. Мануйлову

ул. Пушкинская, д. 11, Петрозаводск, 185910
тел./факс (8142) 76-81-60, 76-95-00
E-mail: forest@krc.karelia.ru
krutov@krc.karelia.ru
http://forestry.krc.karelia.ru/

ОКПО 04694092, ОГРН 1021000536050,
ИНН/КПП 1001041749/100101001

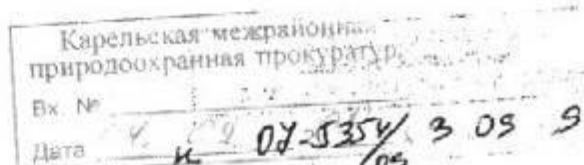
" 03 " сентября 2009 г. № 17442/2113.1

На № _____ от _____

Институт леса Карельского научного центра РАН направляет заключение старшего научного сотрудника лаборатории лесной микологии и энтомологии к.б.н. М.А. Фадеевой по факту проверки мест обнаружения охраняемого лишайника лобария легочная (*Lobaria pulmonaria* (L.) Hoffm.) на участке планируемой застройки лесного массива, примыкающего к жилому микрорайону Кужковка со стороны Карельского проспекта.

Директор Института леса
КарНЦ РАН д.б.н.

В.И. Крутов



На письмо из Министерства сельского,
рыбного хозяйства и экологии РК
№ 07-13/212-3524я от 30.07.2009 с.г.

ЗАКЛЮЧЕНИЕ

по факту проверки мест обнаружения охраняемого лишайника лобария легочная (*Lobaria pulmonaria* (L.) Hoffm.) на участке планируемой застройки лесного массива, примыкающего к жилому микрорайону Кукковка со стороны Карельского проспекта

Указанный лесной массив обследован мною 02.09.2009.

Время обследования: 15.00-16.30 и 18.30-21.00

Продолжительность обследования: 4 часа

Лобария легочная произрастает компактно на участке 20x40 м в двух примыкающих друг к другу выделах указанного лесного массива в елово-осиновом с березой чернично-травяно-папоротниковом лесу и в осиннике с незначительной примесью березы и вторым ярусом из ели чернично-травяном влажном возрасте около 80 лет. Талломы лишайника обнаружены на 9 из 37 обследованных стволов осины, на 4 случайно выбранных стволах сделаны описания (талломов) латок лишайника.

Описание 1.

Координаты: N 61° 44, 962' E 34° 21, 874'

Тип насаждения: елово-осиновый с примесью березы чернично-травяно-папоротниковый лес

Вид форофита – осина

Экспозиция – В-СВ

Длина окружности ствола на уровне груди (см) – 72

Высота прикрепления талломов лишайника (см) – 105

Количество талломов (латок) – 1

Площадь таллома (латки) (кв. см) – 63

Жизненность (по 3-балльной шкале) – 2

Описание 2.

Координаты: N 61° 44, 938' E 34° 21, 886'

Тип насаждения: елово-осиновый с березой чернично-травяно-папоротниковый лес

Вид форофита – осина

Экспозиция – С

Длина окружности ствола на уровне груди (см) – 123

Высота прикрепления талломов лишайника (см) – 122

Количество талломов (латок) – 1

Площадь таллома (латки) (кв. см) – 229

Жизненность (по 3-балльной шкале) – 1

Описание 3.

Координаты: N 61° 44, 925' E 34° 21, 969'

Тип насаждения: елово-осиновый с березой чернично-травяно-папоротниковый лес

Вид форофита – осина

Экспозиция – 3-СЗ

Длина окружности ствола на уровне груди (см) – 95

Высота прикрепления талломов лишайника (см) – 149

Количество талломов (латок) – 1

Площадь таллома (латки) (кв. см) – 72

Жизненность (по 3-балльной шкале) – 2

Описание 4.

Координаты: N 61° 46, 136' E 34° 18,965'

Тип насаждения: Осинник с незначительной примесью березы и вторым ярусом из ели чернично-травяной влажный возрастом около 80 лет.

Вид форофита – осина

Экспозиция – В-СВ

Длина окружности ствола на уровне груди (см) – 111

Высота прикрепления талломов лишайника (см) – 36 - 152

Количество талломов (латок) – 16

Площадь таллома (латки) (кв. см) – 813

Жизненность (по 3-балльной шкале) – 2

На основании выше приведенных данных следует, что обследованная популяция лобарии легочной находится в несколько угнетенном состоянии, что характерно для городских популяций данного вида. Тем не менее, она вполне жизнеспособна и в отсутствие внешних возмущений среды обитания, прежде всего, при условии полного сохранения окружающего массива леса, может существовать в данном месте неопределенно долго.

Экспресс-обследование одного из других случайно выбранных участков данного лесного массива, расположенного к Ю от Карельского проспекта вдоль тропы на родник, не доходя 150 м до него, показало, что здесь также встречается лобария: обнаружены 2 таллома на стволе осины в ельнике черничном (описание местонахождения не сделано из-за начинающихся сумерек). Данная осина находится в 2 м от тропы, сам же ельник относится к II-III стадии рекреационной депрессии. На данном участке на нескольких осинах обнаружена также неккера перистая (образец взят), причем здесь она встречается значительно чаще, чем на предыдущем участке.

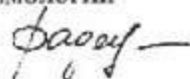
Можно предположить, что во всем этом лесном массиве к Ю от Карельского проспекта и к В от дороги на городскую свалку, ограниченном ЛЭП, в подходящих биотопах может быть встречена лобария (и неккера), что, тем не менее, требует подтверждения с проведением натурных наблюдений.

С точки зрения сохранения вида в РК обнаруженные популяции лобарии, в целом малочисленные и находящиеся в угнетенном состоянии, значения не имеют. Однако они представляют научный интерес, связанный с фактом выживания вида практически в городской среде и в рекреационных лесах, а также дидактический интерес, позволяющий реализовывать в данных биотопах образовательные и эколого-просветительские программы.

С точки зрения сохранения вида в городских (рекреационных) лесах, обнаружение здесь многочисленной популяции лобарии легочной является единственным на сегодня известным в черте города компактным местом произрастания данного охраняемого лишайника (3 другие находки представляют собой единичные талломы на отдельно стоящих форофитах, которые могут быть случайно уничтожены), и, несомненно, подлежит сохранению.

Кроме того, сам факт присутствия лобарии легочной – специализированного, приуроченного к спелым и старовозрастным еловым и хвойно-лиственным и осиновым лесам, свидетельствует о том, что насаждение продолжает выполнять свои экологические функции, и его надлежит сохранять.

Исполнил:

с.н.с., лаборатории лесной микологии и энтомологии
Института леса КарНЦ РАН, к.б.н.

М.А.Фадеева

УЧРЕЖДЕНИЕ РОССИЙСКОЙ АКАДЕМИИ НАУК
ИНСТИТУТ БИОЛОГИИ
КАРЕЛЬСКОГО НАУЧНОГО ЦЕНТРА РАН
(ИБ КарНЦ РАН)

Министерство сельского, рыбного хозяйства
и экологии Республики Карелия

185910, Республика Карелия,
г. Петрозаводск, ул. Пушкинская, 11
Тел./факс: +7(8142) 76-98-10
E-mail: biology@krc.karelia.ru
ОКПО 04694086, ОГРН 1021000544234
ИНН/КПП 1001029702/100101001

От 04.09.2009 № 12441-2113/246

На № 07-13/242-4026и

Заключение

2 сентября 2009 г. в ходе обследования участка планируемой застройки в районе микрорайона Кукковка Н.В. Марковская показала дерновинки мха, визуально определенные как «некера перистая». Эти растения в хорошем состоянии произрастают на старых осинах (на высоте от 0,5 до 1,5 м) в еловом лесу на территории данного участка. На месте был взят небольшой образец для критической проверки. Изучение макро- и микроскопических признаков данного образца в лабораторных условиях ИБ КарНЦ РАН подтвердило правильность определения видовой принадлежности мха. Это действительно некера перистая.

Некера перистая (*Neckera pennata* Hedw.) – редкий вид, внесенный в многочисленные Красные книги – Республики Карелия (2007), Мурманской области (2003), Финляндии (2001), Восточной Фенноскандии (1998), Европы (1995) и др. К числу необходимых мер охраны относится запрещение рубок леса (в т.ч. санитарных) на территории мест произрастания этого вида.

Некера перистая, обнаруженная Н.В. Марковской на осинах в еловом лесу в районе микрорайона Кукковка, является вторым указанием произрастания этого вида на территории Петрозаводского городского округа. Ранее некера перистая была обнаружена в подобном местообитании (на осинах в еловом лесу) в районе микрорайона Древлянка П.Н. Лапшиным (2000 г.), А.И. Максимовым и М.С. Игнатовым (2003 г.).

Бесспорно, что никто не против развития города и строительства многоэтажных квартирных домов для его жителей, но перед этим необходимо провести комплексное обследование участков планируемой застройки с привлечением сотрудников научных и природоохранных организаций Карелия, выделение и сохранение ценных в природоохранном отношении участков при планировании и использовании территории.

Врио директора ИБ КарНЦ РАН
к.б.н.

Е.М. Матвеева

Исполнитель:
М.А. Боячук, с.н.с., к.б.н.
(56-16-79)



Региональная общественная природоохранная организация
«СПОК»

185035, Россия, Республика Карелия, г. Петрозаводск, ул. М.Горького, д. 21в,
тел./факс (8-8142) 76-91-15, e-mail: spok_office@onego.ru
<http://spok-karelia.ru>

АКТ
обследования некоторых территорий
Петрозаводского городского округа

В ходе полевого обследования (04.05.2010г.) лесных участков, планирующихся согласно Генплану г. Петрозаводска под застройку объектами Технологической деревни (в районе пос. Томицы), под застройку многоэтажными жилыми домами (в районе Кукковки), а также в районе планирующегося расширения 2-й площадки ОТЗ мной, Марковской Натальей Викторовной (к.б.н.), были обнаружены виды внесенные в Красную книгу Республики Карелия.

На лесном участке, планирующемся под застройку объектами Технологической деревни (в районе пос. Томицы) обитают следующие виды, внесенные в Красную книгу Республики Карелия:

- Летяга (*Pteromys volans* L.) (N 61° 50'48.8" E 034° 17'05.2")
- Бриория Надворника (*Brioria nadvornikiana* (Gyeln.) Brodo et D.Hawskw.) (N 61° 50'43.1" E 034° 17'07.0").

На лесном участке, планирующемся под застройку многоэтажными жилыми домами (в районе Кукковки) обитает следующий вид, внесенный в Красную книгу Республики Карелия:

- Летяга (*Pteromys volans* L.) (N 61° 44'54.5" E 034° 22'04.2").

На лесном участке, планирующемся под расширение 2-й площадки ОТЗ обитает следующий вид, внесенный в Красную книгу Республики Карелия:

- Летяга (*Pteromys volans* L.) (N 61° 45'00.9" E 034° 24'53.9").

Руководитель отдела «Экопросвещения»
РОО «СПОК»

Марковская Н. В.

Заключение.

В ходе обследования лесных участков, планирующихся согласно Генплану г. Петрозаводска под застройку объектами Технологической деревни (в районе пос. Томицы), а также под застройку многоэтажными жилыми домами (в районе Кукковки) выявлены местообитания (участки обитания и гнезда) Летяги (*Pteromys volans* L.).

В случае вырубki леса на этих участках и их застройки данные местообитания будут безвозвратно утрачены, что существенно повысит риск исчезновения этого вида в окрестностях г. Петрозаводска.

Ведущий научный сотрудник
Института леса КарНЦ РАН,
д.б.н. Курхинен Ю.П.

4 мая 2010

Подпись Ю.П. Курхинен
удостоверю помощник директора
ИЛ КарНЦ РАН



О НЕОБХОДИМОСТИ СОХРАНЕНИЯ ЛЕТЯГИ (*PTEROMYS VOLANS* L.) НА СЕЛИТЕЛЬНЫХ ТЕРРИТОРИЯХ

Задирака Е.С.*, Кулебякина Е.В.**, Муравская Е.А.*
* Карельская государственная педагогическая академия,
г. Петрозаводск, zadiraka_evgenii@mail.ru
** Петрозаводский государственный университет,
г. Петрозаводск, cyta@rambler.ru



Обыкновенная летяга

(*Pteromys volans* L.) – редкий, малоизученный зверёк, ареал которого заметно сократился за последние 60 лет вследствие интенсивных рубок спелых лесов. На всей северо-западной части ареала летяга является охраняемым видом.

Летяга заселяет спелые высокоствольные смешанные леса с преобладанием ели и осины, сравнительно широким видовым спектром древесного полога и обязательным наличием дуплистых деревьев. Очевидно, что подходящие местообитания встречаются не так часто, поэтому подобная избирательность иногда заставляет зверьков селиться в непосредственной близости от человека.

В малонарушенных лесных массивах в черте г. Петрозаводска (Республика Карелия) были обнаружены четыре точки обитания летяг, расположенные в разных микрорайонах. Заселённость участков определялась по наличию помёта зверьков.



Помёт летяги

Все исследуемые в городской среде участки активно используются горожанами в рекреационных целях. Однако реальную угрозу для летяги представляет не фактор беспокойства, а уничтожение лесных массивов.



Точки №№ 1 и 4 располагаются вблизи оживлённых автомобильных дорог. Дорога около участка № 1 в настоящее время модернизируется, что ставит под угрозу дальнейшее существование здесь летяги.



Точки обнаружения летяги в г. Петрозаводске (стрелками обозначены уязвимые границы участков, где возможны рубки)



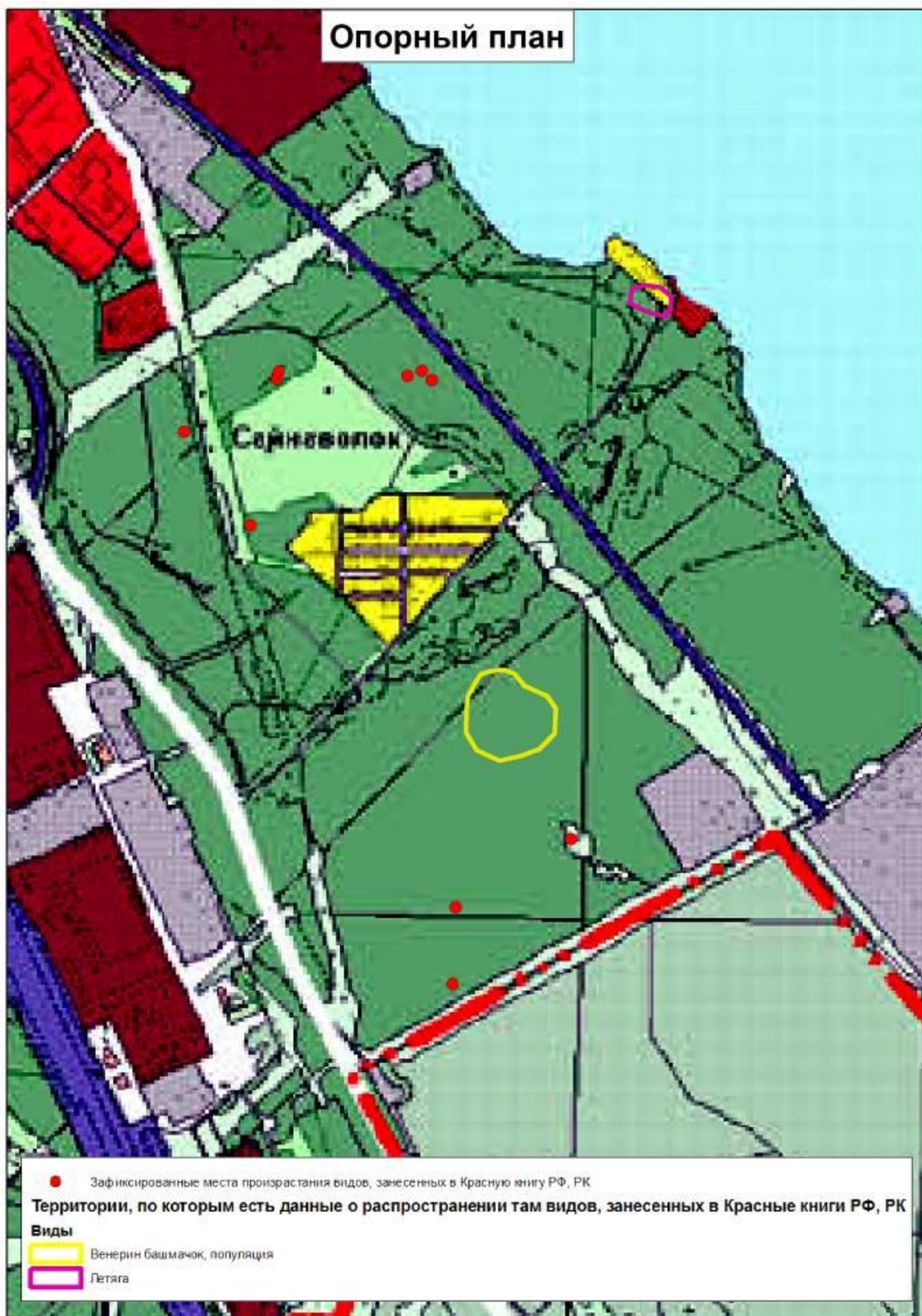
Точки №№ 2 и 3 расположены в лесных массивах, прилегающих к территориям жилой застройки, и, вероятно, будут вырублены. Участки с точками №№1 и 2 относительно изолированы транспортными путями с прилегающими к ним открытыми пространствами, вероятность преодоления которых летягой сомнительна. В случае сокращения площади массивов в результате вырубki лесов под застройку обитающие здесь группировки летяги подвергнутся полной изоляции и исчезновению.

Участки обитания летяги в черте города должны быть сохранены. Это даст возможность подробно изучить поведение зверьков в природе, а также проследить реакцию вида на антропогенное воздействие. Вопрос сохранения летяги на селитебных территориях особенно актуален для регионов, находящихся на границах ареала вида.



Летяга в полёте



Приложение 6. Предложения о внесении изменений в Генеральный план и ПЗиЗ в отношении территории в районе Сайнаволока



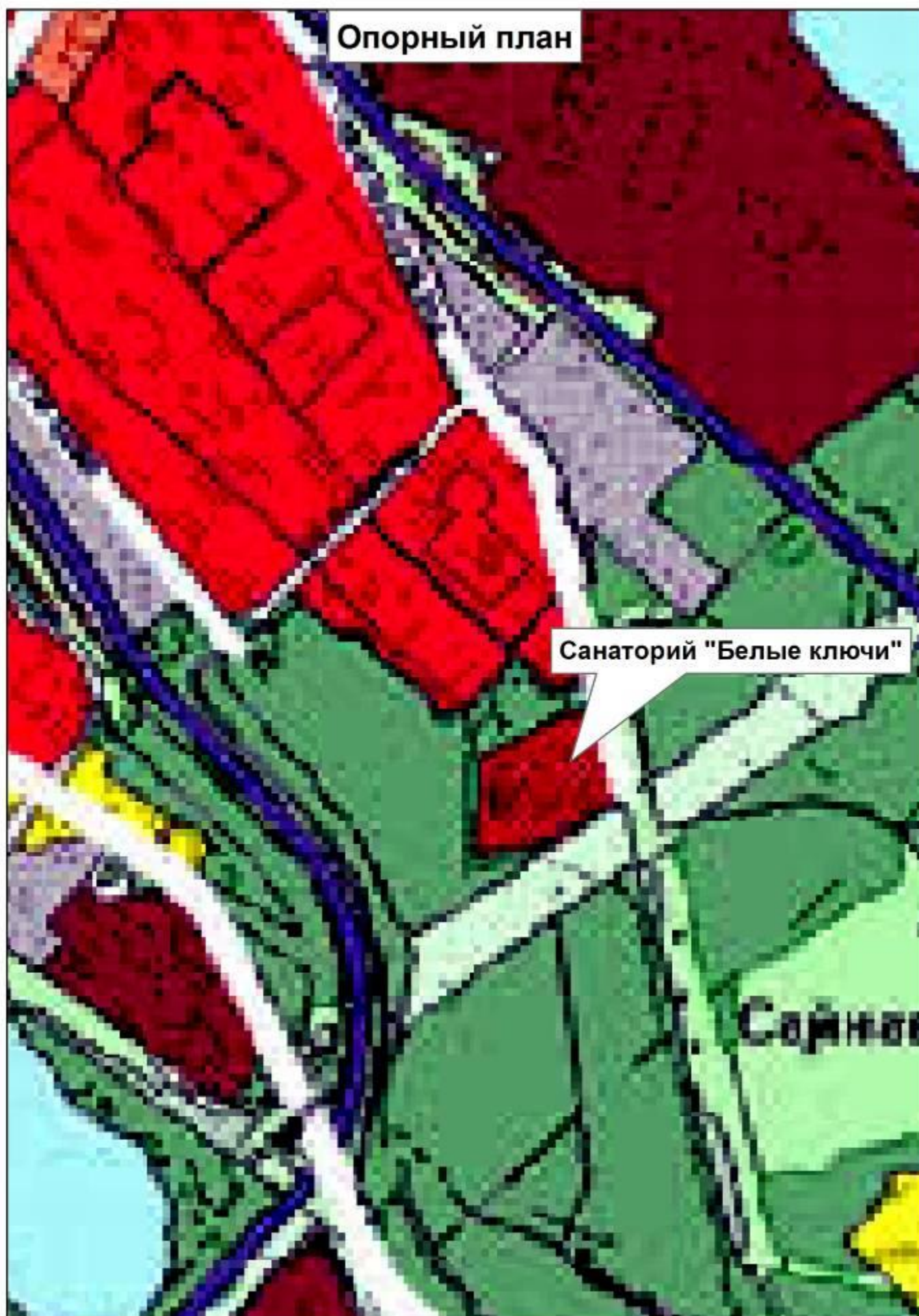
Генеральный план



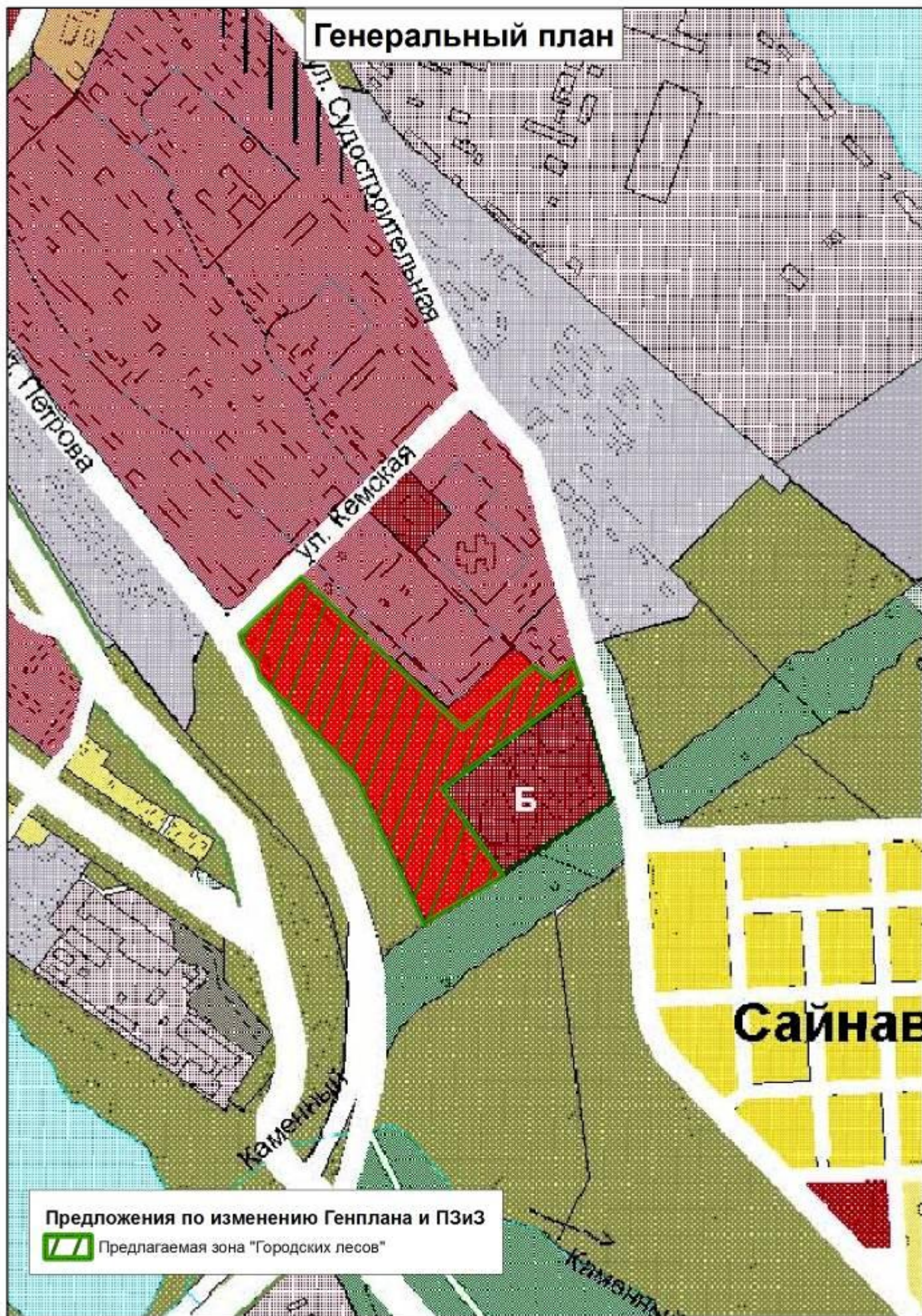
Предложения по изменению Генплана и ПЗиЗ

-  предлагаемая зона "Особо охраняемых природных территорий"
-  Предлагаемая зона "Городских лесов"


ПРИЛОЖЕНИЕ 7. Предложения о внесении изменений в Генеральный план и ПЗиЗ в отношении территории в районе санатория «Белые ключи»



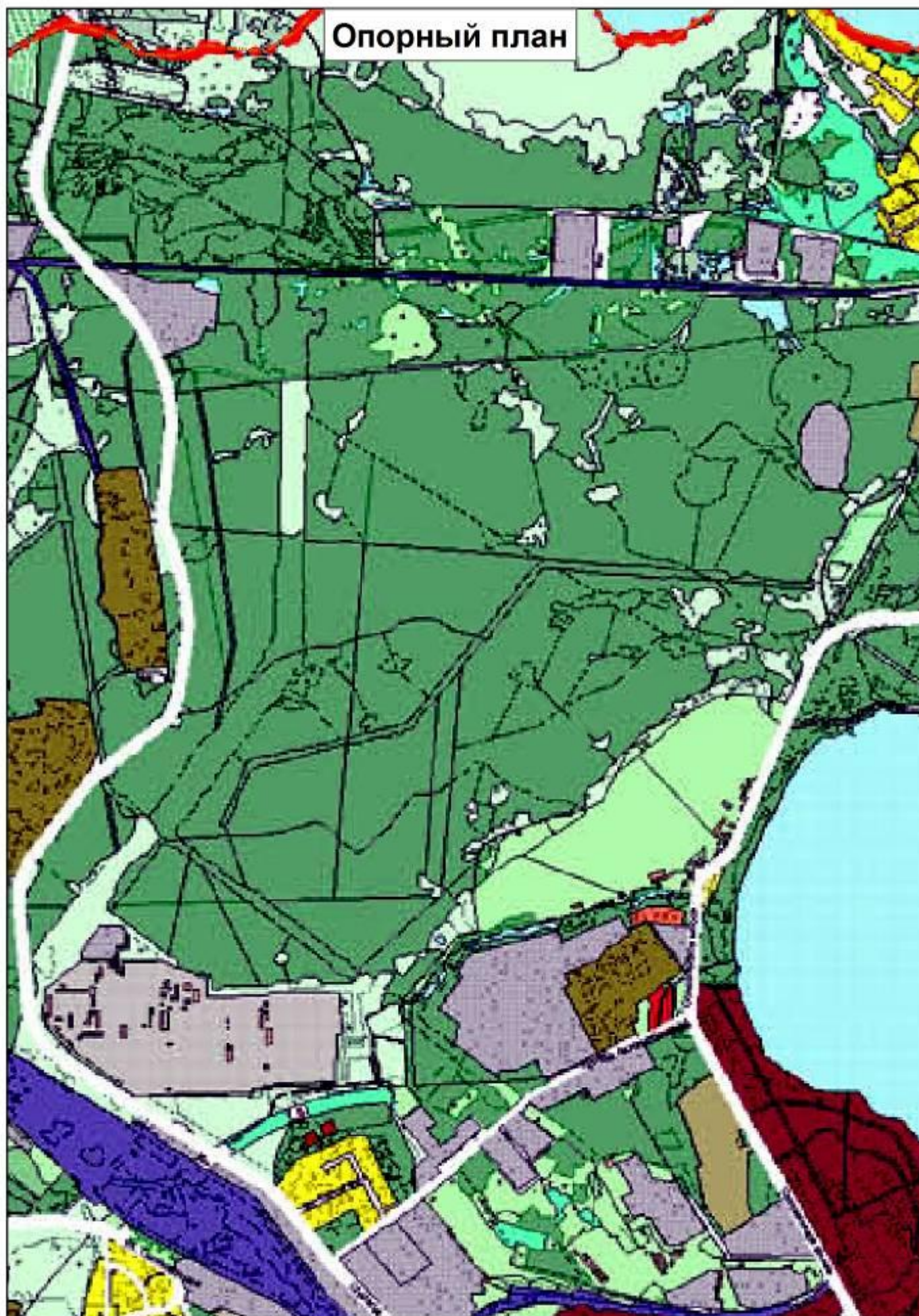
Генеральный план



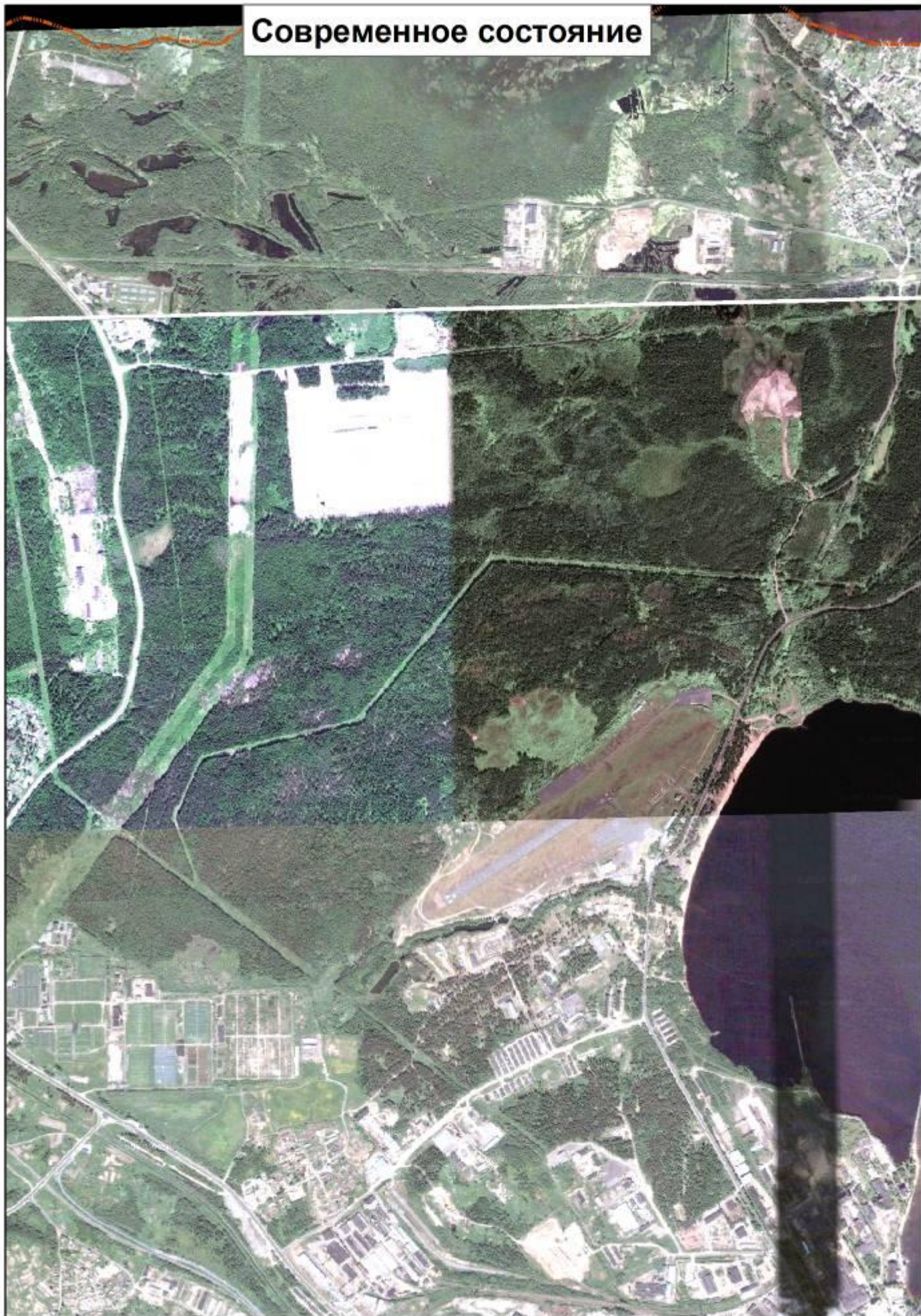
Предложения по изменению Генплана и ПЗиЗ

 Предлагаемая зона "Городских лесов"

ПРИЛОЖЕНИЕ 8. Предложения о внесении изменений в Генеральный план и ПЗиЗ в отношении территории в районе планируемой технологической деревни




Современное состояние



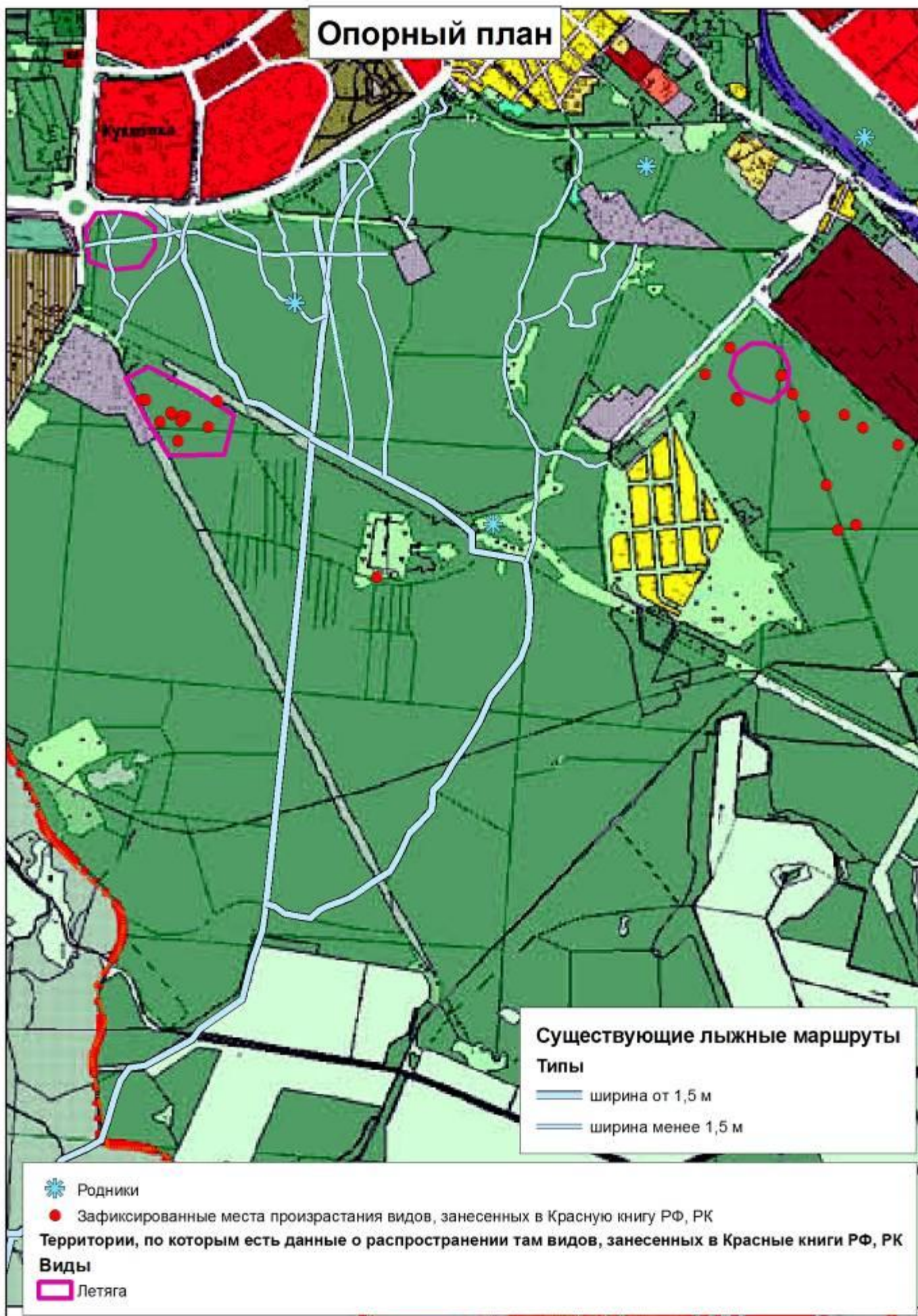
Генеральный план



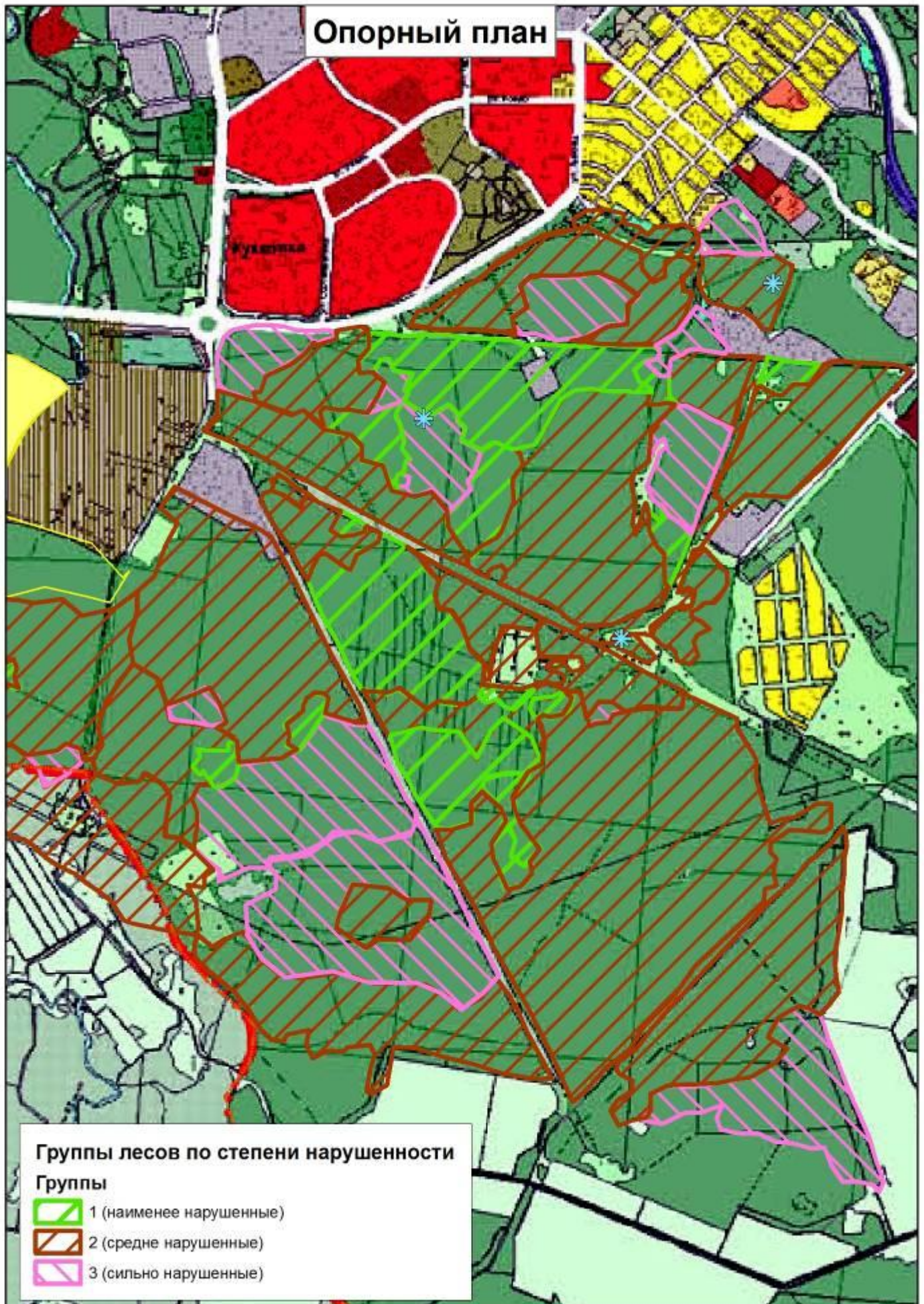
Предложения по изменению Генплана и ПЗиЗ

 предлагаемая зона "Городских лесопарков"

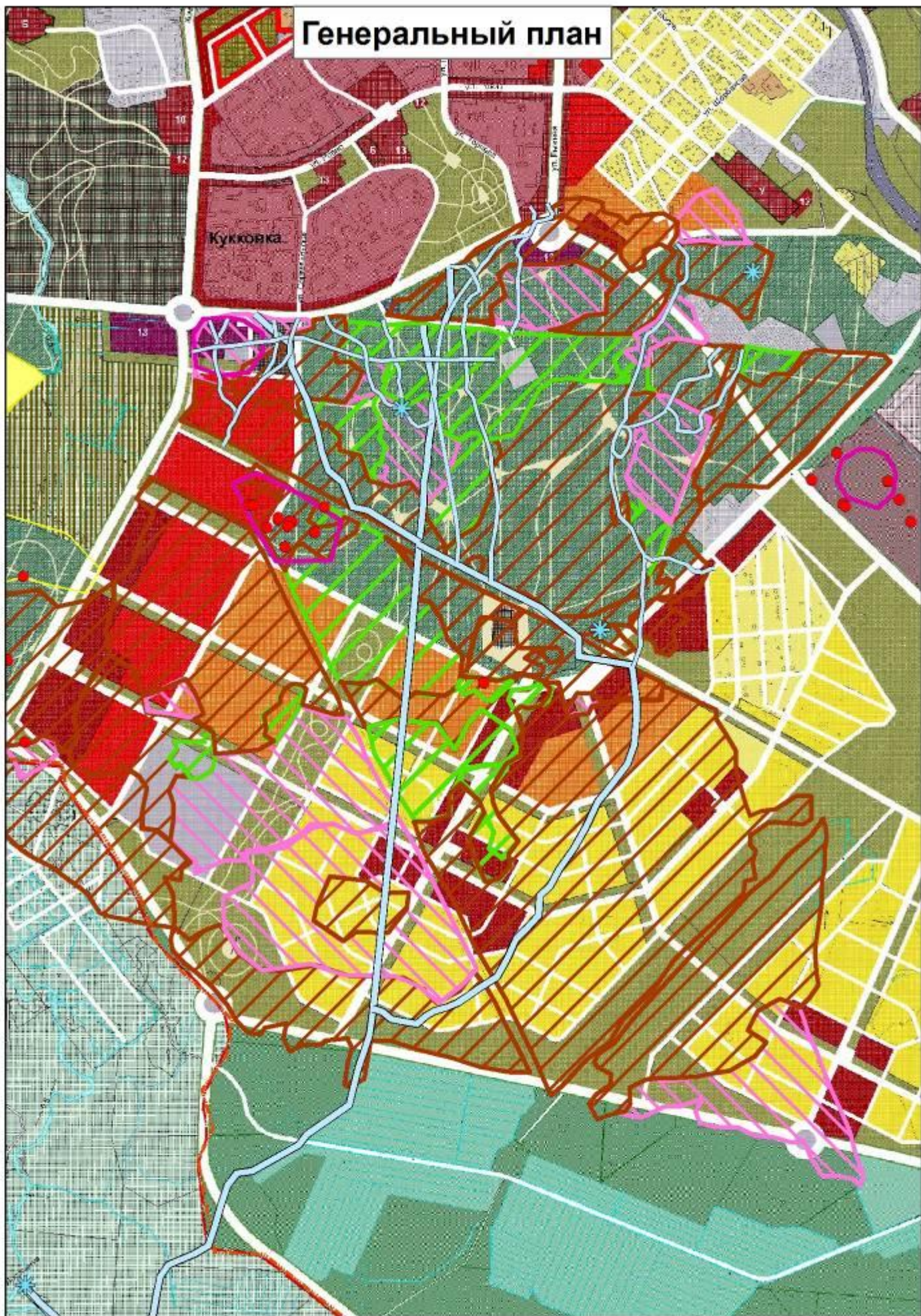
ПРИЛОЖЕНИЕ 9. Предложения о внесении изменений в Генеральный план и ПЗиЗ в отношении территории в районе Кукковки



Карта-схема Опорного плана с наложением данных о результатах инвентаризации городских лесов с целью выявления наиболее ценных лесных сообществ



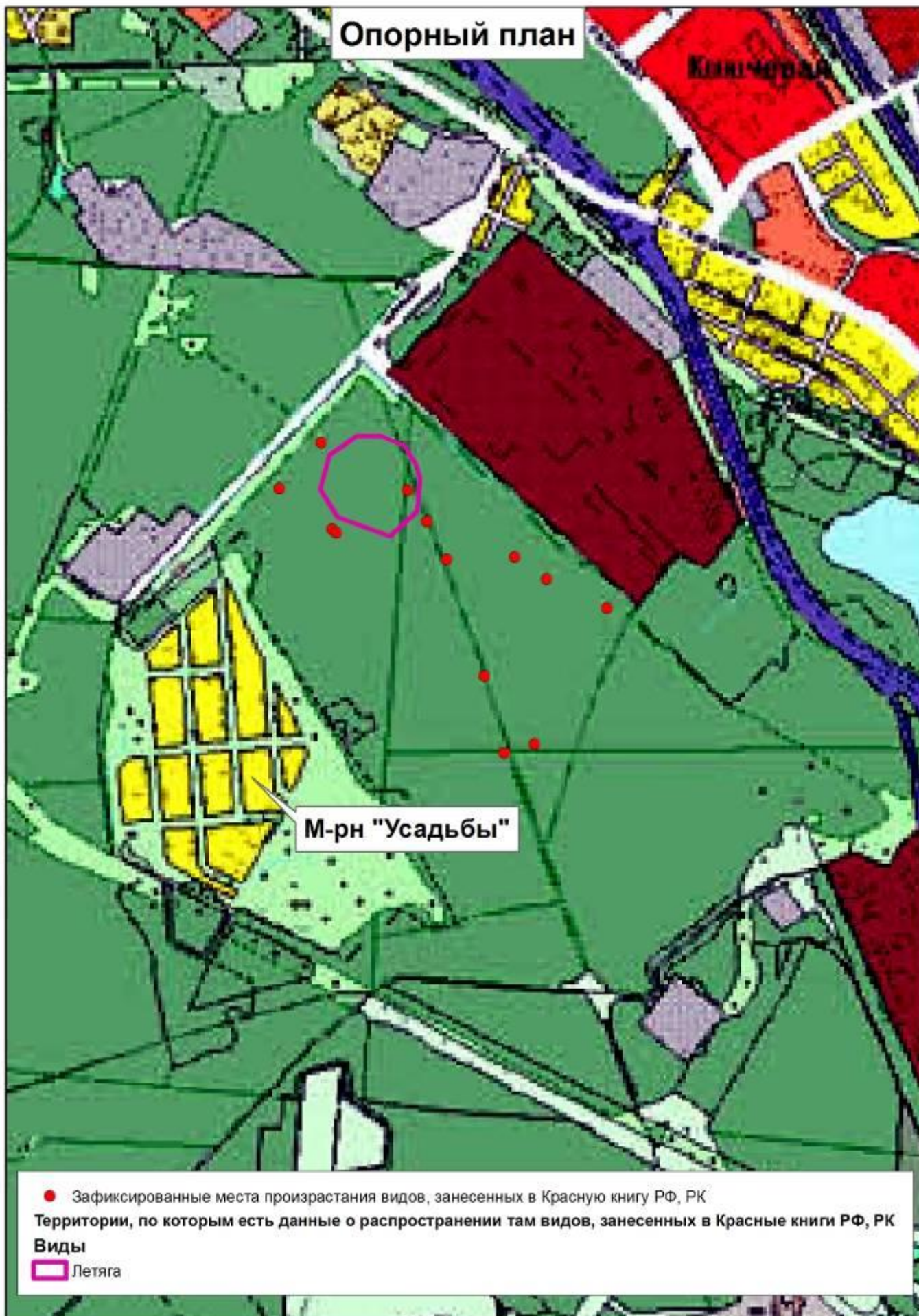
Генеральный план



Генеральный план



ПРИЛОЖЕНИЕ 10. Предложения о внесении изменений в Генеральный план и ПЗиЗ в отношении территории в районе 2-й площадки ОТЗ



Генеральный план

Ключевая

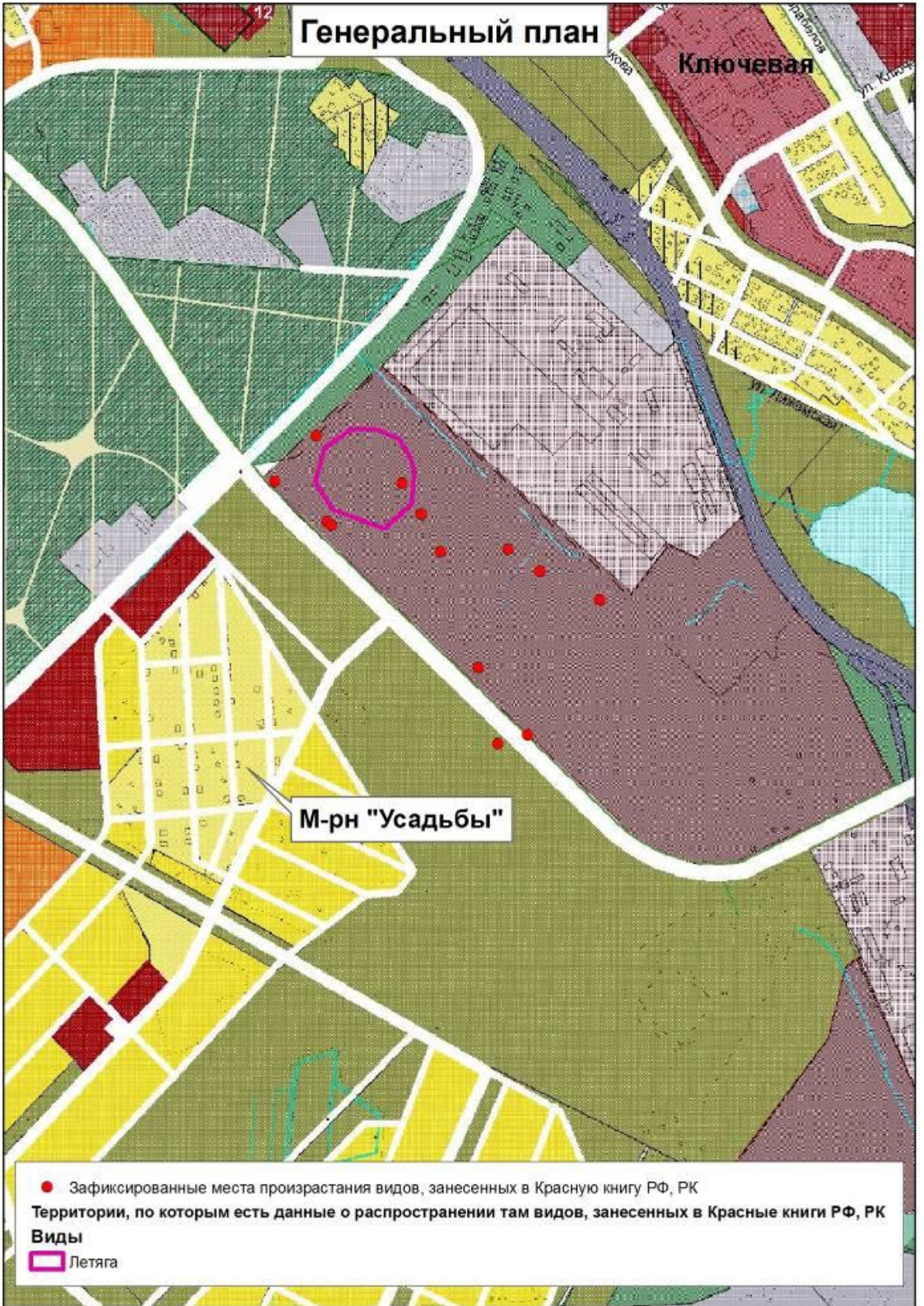
М-рн "Усадьбы"

● Зафиксированные места произрастания видов, занесенных в Красную книгу РФ, РК

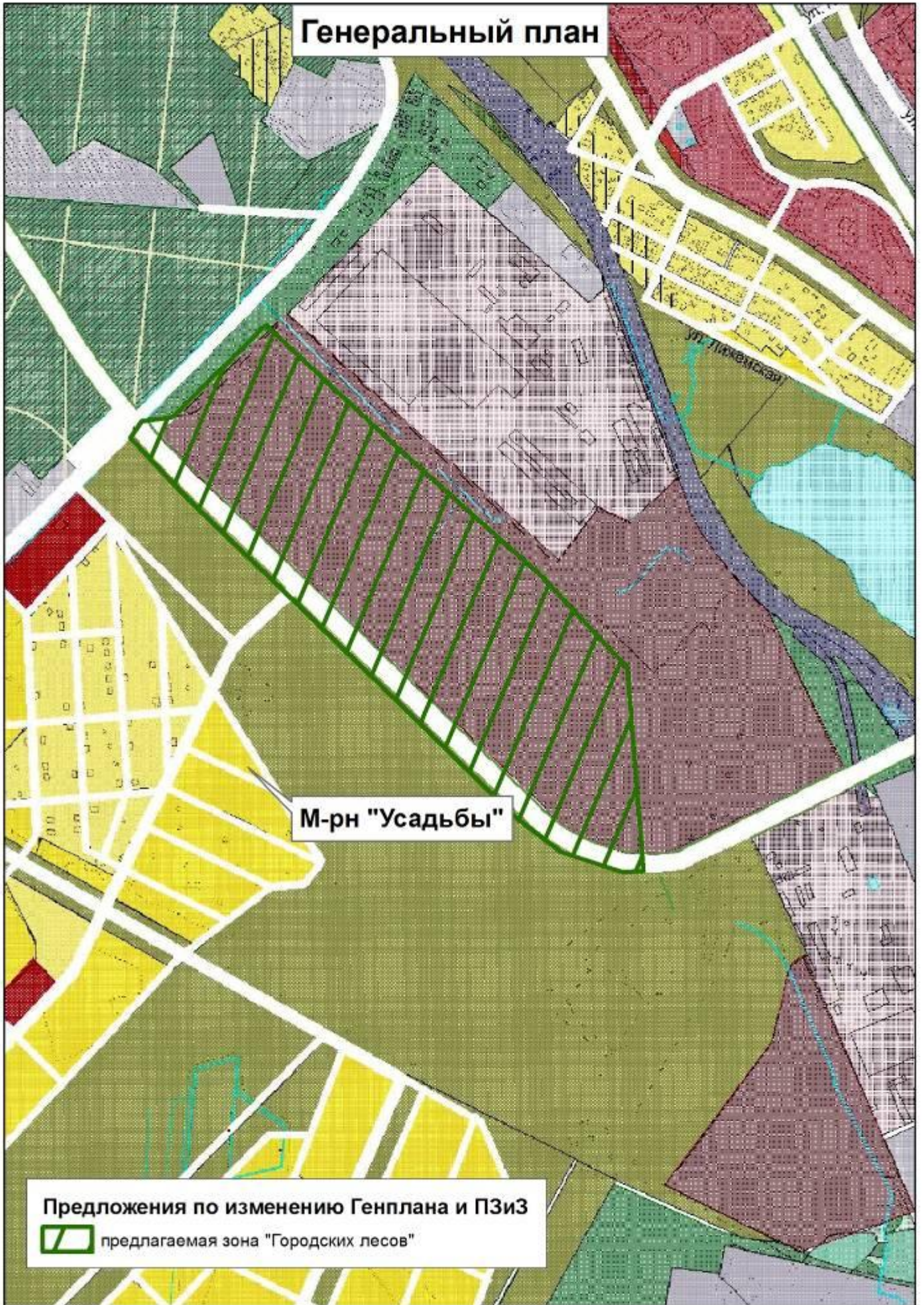
Территории, по которым есть данные о распространении там видов, занесенных в Красные книги РФ, РК

Виды

□ Летяга




Генеральный план

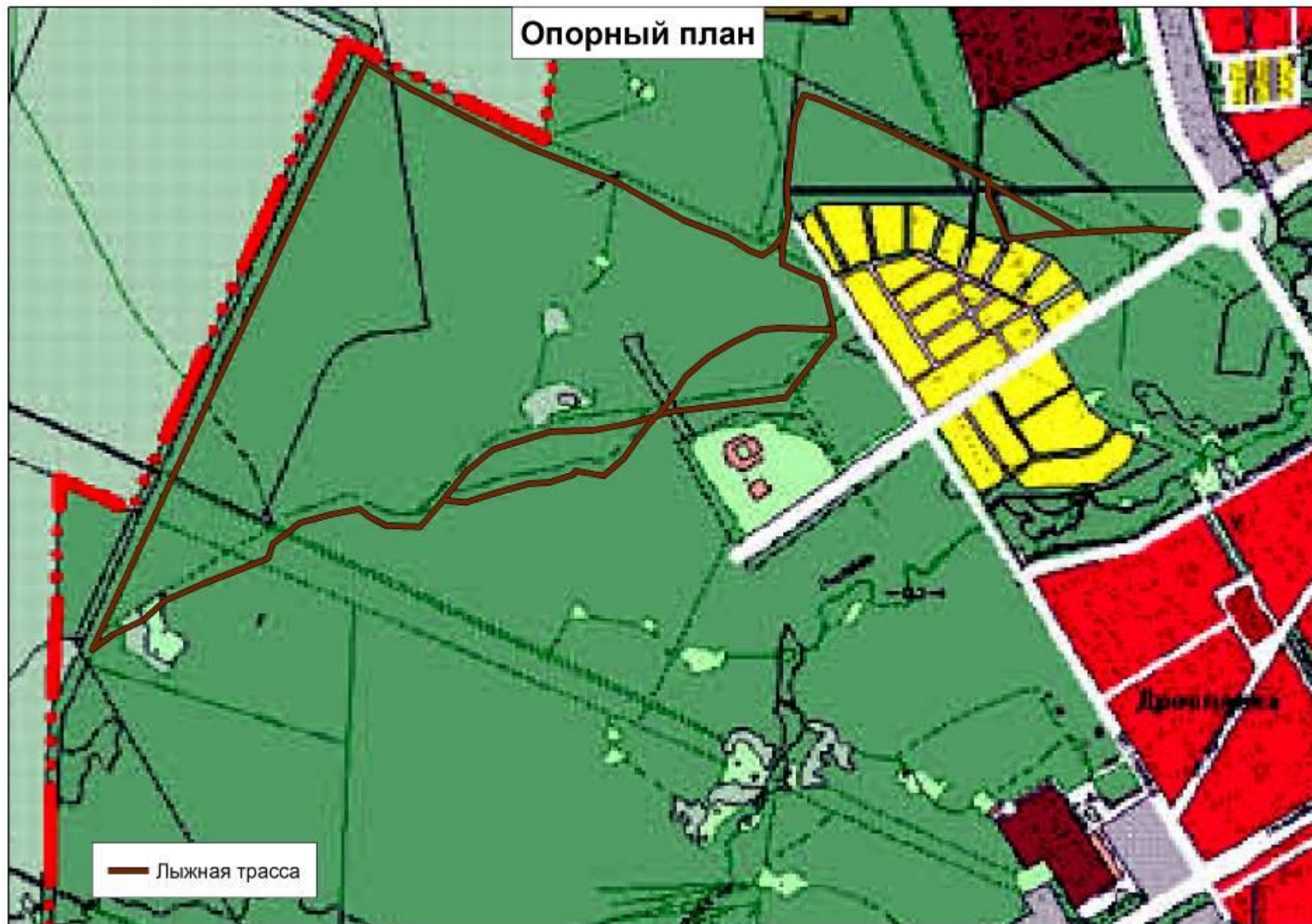


М-рн "Усадьбы"

Предложения по изменению Генплана и ПЗиЗ

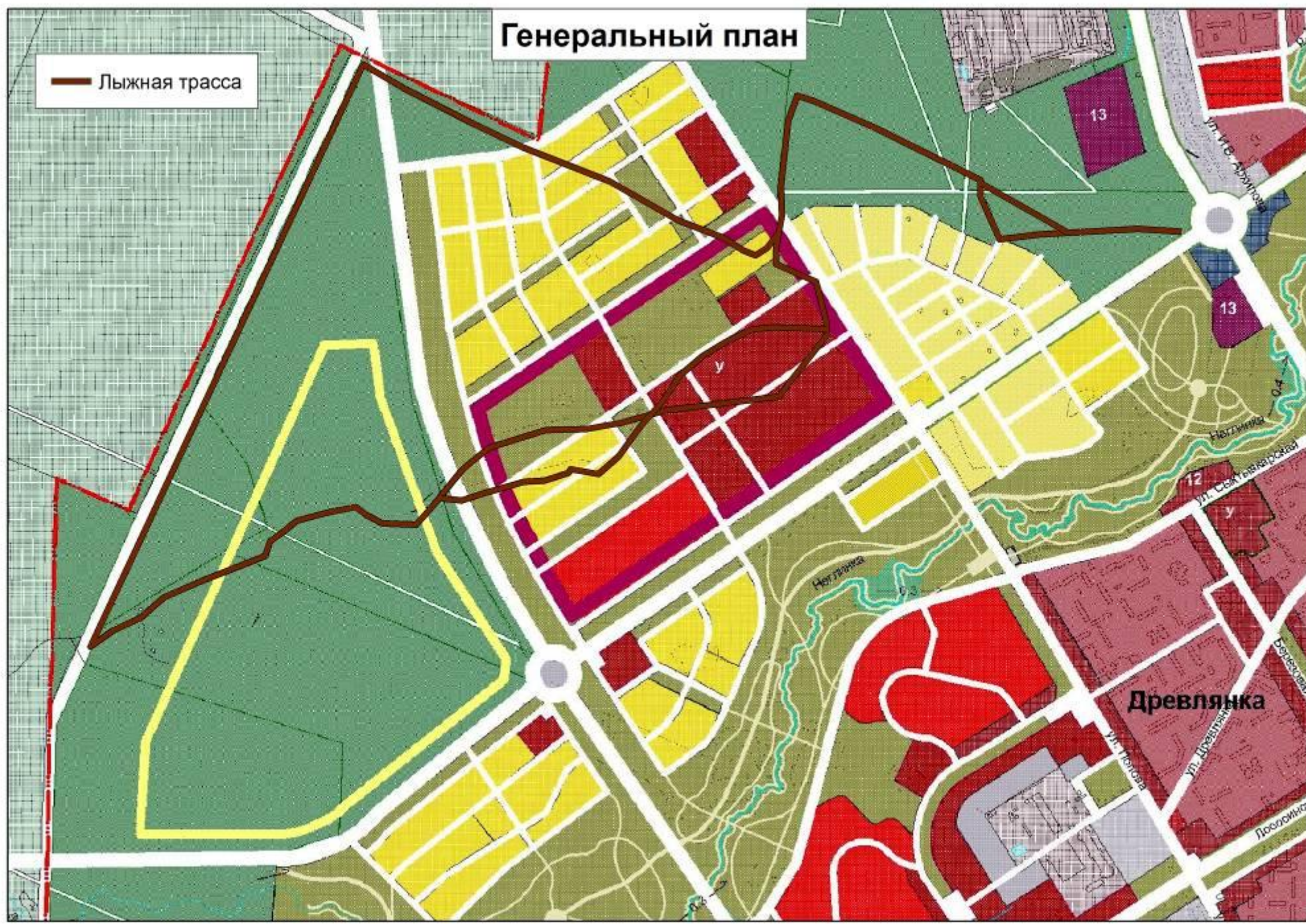
 предлагаемая зона "Городских лесов"

ПРИЛОЖЕНИЕ 11. Предложения о внесении изменений в Генеральный план и ПЗиЗ в отношении территории в районе Студенческого городка




Генеральный план

— Лыжная трасса



Генеральный план

Предложения по изменению Генплана и ПЗиЗ

 предлагаемая зона "Городских лесов"

